

Instrukcja serwisowa Dell™ Inspiron™ 1012

[Zanim zaczniesz](#)

[Bateria](#)

[Klawiatura](#)

[Moduł pamięci](#)

[Zespół dysku twardego](#)

[Zespół podparcia dłoni](#)

[Płyta przycisku zasilania](#)

[Moduł panelu dotykowego](#)

[Wewnętrzna karta z interfejsem bezprzewodowym Bluetooth®](#)

[Radiator procesora](#)

[Bezprzewodowe karty Mini-Card](#)

[Karta akceleratora wideo](#)

[Pokrywa zawiasów](#)

[Wyświetlacz](#)

[Moduł kamery](#)

[Głośniki](#)

[Wspornik obudowy](#)

[Płyta we/wy](#)

[Płyta lampek stanu urządzeń](#)

[Płyta systemowa](#)

[Złącze zasilacza sieciowego](#)

[Bateria pastylkowa](#)

[Płyta na karty SIM](#)

[Ładowanie systemu BIOS](#)

Uwagi, przestrogi i ostrzeżenia

 **UWAGA:** Sekcja UWAGA wskazuje na ważną informację, która pozwala lepiej wykorzystać posiadany komputer.

 **PRZESTROGA:** Sekcja PRZESTROGA wskazuje na możliwość uszkodzenia sprzętu lub utraty danych w razie nieprzestrzegania instrukcji.

 **OSTRZEŻENIE:** Sekcja OSTRZEŻENIE informuje o sytuacjach, w których występuje ryzyko uszkodzenia sprzętu, obrażeń ciała lub śmierci.

Informacje zawarte w tym dokumencie mogą zostać zmienione bez uprzedzenia.

© 2010 Dell Inc. Wszelkie prawa zastrzeżone.

Powielanie dokumentu w jakikolwiek sposób bez pisemnej zgody firmy Dell Inc. jest surowo zabronione.

Znaki towarowe użyte w tekście: *Dell*, logo *DELL* i *Inspiron* są znakami towarowymi firmy Dell Inc.; *Bluetooth* jest zarejestrowanym znakiem towarowym firmy Bluetooth SIG i jest wykorzystywany przez firmę Dell na podstawie licencji; *Microsoft* i *Windows* są znakami towarowymi lub zarejestrowanymi znakami towarowymi firmy Microsoft Corporation w USA i/lub innych krajach.

Tekst może zawierać także inne znaki towarowe i nazwy towarowe, odnoszące się do podmiotów posiadających prawa do tych znaków i nazw lub do ich produktów. Firma Dell Inc. nie roci sobie żadnych praw do znaków i nazw towarowych innych niż jej własne.

Dotyczy modelu P04T

Dotyczy typu P04T001

Styczeń 2010

Wer. A00

[Powrót do spisu treści](#)

Bateria

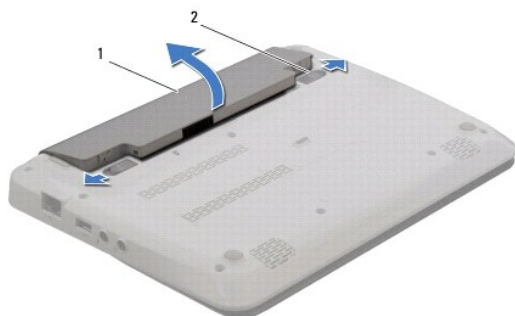
Instrukcja serwisowa Dell™ Inspiron™ 1012

- [Wymywanie baterii](#)
- [Wymiana baterii](#)

- ⚠ OSTRZEŻENIE:** Przed przystąpieniem do wykonywania czynności wymagających otwarcia obudowy komputera należy zapoznać się z instrukcjami dotyczącymi bezpieczeństwa dostarczonymi z komputerem. Więcej informacji o zasadach bezpieczeństwa znajduje się na stronie dotyczącej **przestrzegania przepisów pod adresem www.dell.com/regulatory_compliance**.
- ⚠ PRZESTROGA:** Aby uniknąć wyładowania elektrostatycznego, należy odprowadzać ładunki z ciała za pomocą opaski uziemiającej zakładanej na nadgarstek lub dotykając co pewien czas nielakierowanej metalowej powierzchni (np. złącza w komputerze).
- ⚠ PRZESTROGA:** Komputer może naprawiać tylko przeszkolony pracownik serwisu. Uszkodzenia wynikające z napraw serwisowych nieautoryzowanych przez firmę Dell™ **nie są objęte gwarancją**.
- ⚠ PRZESTROGA:** Aby uniknąć uszkodzenia komputera, należy używać tylko baterii przeznaczonych dla danego modelu komputera Dell. Nie należy stosować **baterii przeznaczonych do innych komputerów Dell**.
-

Wymywanie baterii

1. Postępuj zgodnie z procedurami opisanymi w [Zanim zaczniesz](#).
2. Odwróć komputer spodem do góry.
3. Przesuń zatrzaski zwalniające baterii w położenie otwarte.
4. Obróć i wyjmij baterię z wnęki.



| | | | |
|---|---------|---|-----------------------------------|
| 1 | bateria | 2 | zatrzaski zwalniające baterii (2) |
|---|---------|---|-----------------------------------|

Wymiana baterii

- ⚠ PRZESTROGA:** Aby uniknąć uszkodzenia komputera, należy używać tylko baterii przeznaczonych dla danego modelu komputera Dell.

Wyrównaj wypustki na baterii z rowkami we wnęce i delikatnie wciśnij baterię na miejsce aż usłyszysz kliknięcie.

[Powrót do spisu treści](#)

[Powrót do spisu treści](#)

Zanim zaczniesz

Instrukcja serwisowa Dell™ Inspiron™ 1012

- [Zalecane narzędzia](#)
- [Wyłączanie komputera](#)
- [Przed wykonaniem pracy we wnętrzu komputera](#)

W tym podręczniku opisano procedury dotyczące wyjmowania i wymiany podzespołów komputera. O ile nie podano inaczej, każda procedura zakłada spełnienie następujących warunków:

1. Użytkownik wykonał czynności opisane w podrozdziałach [Wyłączanie komputera](#) i [Przed wykonaniem pracy we wnętrzu komputera](#).
1. Użytkownik zapoznał się z informacjami dotyczącymi bezpieczeństwa, jakie zostały dostarczone z komputerem.
1. Element można wymienić lub - jeżeli został zakupiony oddzielnie - zainstalować, wykonując procedurę usuwania w odwrotnej kolejności.

Zalecane narzędzia



Procedury w tym dokumencie mogą wymagać użycia następujących narzędzi:

1. Małego wkrętaka z płaskim końcem
1. Wkrętaka krzyżowego
1. Rysika plastikowego
1. Programu do aktualizacji systemu BIOS ze strony support.dell.com

Wyłączanie komputera

 **PRZESTROGA:** Aby zapobiec utracie danych, przed wyłączeniem komputera zapisz i zamknij wszystkie otwarte pliki oraz zamknij wszystkie otwarte programy.

1. Zapisz i zamknij wszystkie otwarte pliki, a także zamknij wszystkie otwarte programy.
2. W systemie Microsoft® Windows XP kliknij przycisk **Start** → **Shut Down** (Zamknij system).

W systemie Microsoft Windows 7 kliknij przycisk **Start** , kliknij ikonę strzałki , a następnie kliknij polecenie **Shut Down** (Zamknij system).


Komputer wyłączy się automatycznie po zakończeniu procesu zamykania systemu.


3. Upewnij się, że komputer i podłączone urządzenia są wyłączone. Jeśli komputer i podłączone urządzenia nie wyłączyły się automatycznie po zamknięciu systemu, wciśnij i przytrzymaj przycisk zasilania przez około 8 do 10 sekund, aż komputer się wyłączy.


Przed wykonaniem pracy we wnętrzu komputera


Aby uniknąć uszkodzenia komputera i zapewnić bezpieczeństwo użytkownika, należy przestrzegać poniższych zaleceń dotyczących bezpieczeństwa.


 **OSTRZEŻENIE:** Przed przystąpieniem do wykonywania czynności wymagających otwarcia obudowy komputera należy zapoznać się z instrukcjami dotyczącymi bezpieczeństwa dostarczonymi z komputerem. Więcej informacji o zasadach bezpieczeństwa znajduje się na stronie dotyczącej [przestrzegania przepisów pod adresem www.dell.com/regulatory_compliance](http://www.dell.com/regulatory_compliance).

 **PRZESTROGA:** Aby uniknąć wyładowania elektrostatycznego, należy odprowadzać ładunki z ciała za pomocą opaski uziemiającej zakładanej na nadgarstek lub dotykając co pewien czas nielakierowanej metalowej powierzchni (np. złącza w komputerze).

 **PRZESTROGA:** Należy delikatnie obchodzić się z elementami i kartami. Nie należy dotykać komponentów ani styków karty. Kartę należy trzymać za krawędzie lub metalowy wspornik. Takie elementy, jak mikroprocesor należy trzymać za brzegi, a nie za wyprowadzenia.

 **PRZESTROGA:** Komputer może naprawiać tylko przeszkolony pracownik serwisu. Uszkodzenia wynikające z napraw serwisowych nieautoryzowanych przez firmę Dell™ nie są objęte gwarancją.

 **PRZESTROGA:** Przy odłączaniu kabla należy pociągnąć za wtyczkę lub uchwyt, a nie za sam kabel. Niektóre kable są wyposażone w złącza z zatrzaskami blokującymi - w przypadku odłączania kabla tego typu należy wcześniej przycisnąć zatrzaski. Pociągając za złącza, trzymaj je w linii prostej, aby uniknąć zagięcia styków. Ponadto przed podłączeniem kabla należy upewnić się, że oba złącza są prawidłowo zorientowane i nie są skrzywione.

 **PRZESTROGA:** Aby uniknąć uszkodzenia komputera, wykonaj następujące czynności przed rozpoczęciem pracy wewnątrz komputera.

1. Aby uchronić obudowę komputera przed zarysowaniami, należy sprawdzić, czy powierzchnia robocza jest płaska i czysta.
2. Wyłącz komputer (zobacz [Wyłączanie komputera](#)).

△ PRZESTROGA: Aby odłączyć kabel sieciowy, należy najpierw odłączyć go od komputera, a następnie od urządzenia sieciowego.

3. Odłącz od komputera wszelkie kable telefoniczne oraz sieciowe.
4. Naciśnij i wysuń wszystkie zainstalowane karty z czytnika kart pamięci 3 w 1.
5. Odłącz komputer oraz wszystkie podłączone urządzenia od gniazd elektrycznych.

△ PRZESTROGA: Aby uniknąć uszkodzenia płyty systemowej, przed rozpoczęciem pracy wewnątrz komputera należy wyjąć główną baterię (zobacz [Wymowanie baterii](#)).

6. Wyjmij baterię (zobacz [Wymowanie baterii](#)).
7. Postaw komputer w normalnym położeniu, otwórz wyświetlacz, a następnie naciśnij przycisk zasilania, aby odprowadzić ładunki elektryczne z płyty systemowej.


[Powrót do spisu treści](#)

[Powrót do spisu treści](#)

Ładowanie systemu BIOS

Instrukcja serwisowa Dell™ Inspiron™ 1012

1. Włącz komputer.
2. Przejdź do witryny support.dell.com/support/downloads.
3. Odszukaj aktualizację systemu BIOS dla swojego komputera:


 **UWAGA:** Kod Service Tag jest umieszczony na etykiecie na spodzie komputera.

Jeśli kod Service Tag komputera jest dostępny:

- a. Kliknij pozycję **Enter a Service Tag** (Wprowadź kod Service Tag).
- b. Wpisz kod Service Tag komputera w polu **Enter a service tag** (Wprowadź kod Service Tag), kliknij przycisk **Go** (Przejdź), a następnie wykonaj [krok 4](#).

Jeśli kod Service Tag komputera nie jest dostępny:

- a. Kliknij pozycję **Select Model** (Wybierz model).
- b. Wybierz typ produktu z listy **Select Your Product Family** (Wybierz rodzinę produktów).
- c. Wybierz markę produktu z listy **Select Your Product Line** (Wybierz linię produktów).
- d. Wybierz numer modelu produktu z listy **Select Your Product Model** (Wybierz model produktu).

 **UWAGA:** Aby po wybraniu jednego z modeli rozpocząć tę procedurę od początku, kliknij pozycję **Start Over** (Rozpocznij od nowa) na górze po prawej stronie.

- e. Kliknij przycisk **Confirm** (Potwierdź).

4. Zostanie wyświetlona lista wyników. Kliknij pozycję **BIOS**.
5. Kliknij przycisk **Download Now** (Pobierz teraz), aby pobrać plik z najnowszą wersją systemu BIOS. Zostanie wyświetlone okno **File Download** (Pobieranie pliku).
6. Kliknij przycisk **Save** (Zapisz), aby zapisać plik na pulpicie. Plik zostanie pobrany i zapisany na pulpicie.
7. Po wyświetleniu okna **Download Complete** (Pobieranie ukończono) kliknij przycisk **Close** (Zamknij). Na pulpicie pojawi się ikona pliku o takim samym tytule jak nazwa pobranego pliku aktualizacji systemu BIOS.
8. Kliknij dwukrotnie ikonę pobranego pliku na pulpicie i postępuj zgodnie z instrukcjami wyświetlanymi na ekranie.

[Powrót do spisu treści](#)

[Powrót do spisu treści](#)

Wewnętrzna karta z interfejsem bezprzewodowym Bluetooth®

Instrukcja serwisowa Dell™ Inspiron™ 1012

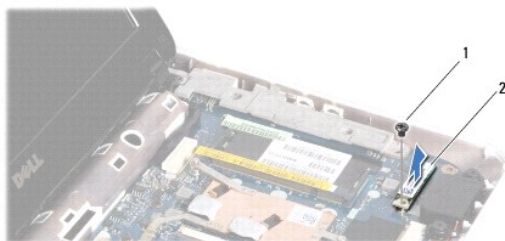
- [Wyjmowanie karty Bluetooth](#)
- [Wymiana karty Bluetooth](#)

- ⚠ OSTRZEŻENIE:** Przed przystąpieniem do wykonywania czynności wymagających otwarcia obudowy komputera należy zapoznać się z instrukcjami dotyczącymi bezpieczeństwa dostarczonymi z komputerem. Więcej informacji o zasadach bezpieczeństwa znajduje się na stronie dotyczącej przestrzegania przepisów pod adresem www.dell.com/regulatory_compliance.
- ⚠ PRZESTROGA:** Aby uniknąć wyładowania elektrostatycznego, należy odprowadzać ładunki z ciała za pomocą opaski uziemiającej zakładanej na nadgarstek lub dotykając co pewien czas nielakierowanej metalowej powierzchni (np. złącza w komputerze).
- ⚠ PRZESTROGA:** Komputer może naprawiać tylko przeszkolony pracownik serwisu. Uszkodzenia wynikające z napraw serwisowych nieautoryzowanych przez firmę Dell™ nie są objęte gwarancją.
- ⚠ PRZESTROGA:** Aby uniknąć uszkodzenia płyty systemowej, przed rozpoczęciem pracy wewnątrz komputera należy wyjąć główną baterię (zobacz [Wyjmowanie baterii](#)).

Jeśli karta z interfejsem bezprzewodowym Bluetooth została zamówiona z komputerem, jest zainstalowana fabrycznie.

Wyjmowanie karty Bluetooth

1. Postępuj zgodnie z procedurami opisanymi w sekcji [Zanim zaczniesz](#).
2. Wyjmij baterię (zobacz [Wyjmowanie baterii](#)).
3. Wymontuj klawiaturę (zobacz [Wyjmowanie klawiatury](#)).
4. Wymontuj zespół dysku twardego (zobacz [Wyjmowanie zespołu dysku twardego](#)).
5. Wymontuj zespół podparcia dłoni (zobacz [Wyjmowanie zespołu podparcia dłoni](#)).
6. Wykręć wkręt mocujący kartę Bluetooth do płyty systemowej.
7. Wyjmij kartę Bluetooth, aby odłączyć ją od złącza na płycie systemowej.




| | | | |
|---|-------|---|-----------------|
| 1 | wkręt | 2 | karta Bluetooth |
|---|-------|---|-----------------|

Wymiana karty Bluetooth

1. Wykonaj procedury przedstawione w rozdziale [Zanim zaczniesz](#).
2. Wyrównaj złącze na karcie Bluetooth ze złączem na płycie systemowej, a następnie wciśnij delikatnie kartę.
3. Wkręć wkręt mocujący kartę Bluetooth do płyty systemowej.
4. Zainstaluj zespół podparcia dłoni (zobacz [Wymiana zespołu podparcia dłoni](#)).

5. Zainstaluj zespół dysku twardego (zobacz [Wymiana zespołu dysku twardego](#)).
6. Zainstaluj klawiaturę (zobacz [Wymiana klawiatury](#)).
7. Zainstaluj baterię (zobacz [Wymiana baterii](#)).

 **PRZESTROGA:** Przed włączeniem komputera należy przykręcić wszystkie wkręty i sprawdzić, czy żadne nieużywane wkręty nie pozostały wewnątrz komputera. Pominięcie tej czynności może spowodować uszkodzenie komputera.

[Powrót do spisu treści](#)

[Powrót do spisu treści](#)

Moduł kamery

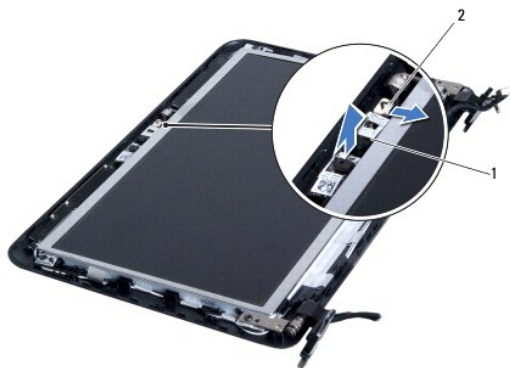
Instrukcja serwisowa Dell™ Inspiron™ 1012

- [Wyjmowanie modułu kamery](#)
- [Wymiana modułu kamery](#)

- ⚠ OSTRZEŻENIE:** Przed przystąpieniem do wykonywania czynności wymagających otwarcia obudowy komputera należy zapoznać się z instrukcjami dotyczącymi bezpieczeństwa dostarczonymi z komputerem. Więcej informacji o zasadach bezpieczeństwa znajduje się na stronie dotyczącej **przestrzegania przepisów pod adresem www.dell.com/regulatory_compliance**.
- ⚠ PRZESTROGA:** Aby uniknąć wyładowania elektrostatycznego, należy odprowadzać ładunki z ciała za pomocą opaski uziemiającej zakładanej na nadgarstek lub dotykając co pewien czas nielakierowanej metalowej powierzchni (np. złącza w komputerze).
- ⚠ PRZESTROGA:** Komputer może naprawiać tylko przeszkolony pracownik serwisu. Uszkodzenia wynikające z napraw serwisowych nieautoryzowanych przez firmę Dell™ **nie są** objęte gwarancją.
- ⚠ PRZESTROGA:** Aby uniknąć uszkodzenia płyty systemowej, przed rozpoczęciem pracy wewnątrz komputera należy **wyjąć główną baterię** (zobacz [Wyjmowanie baterii](#)).

Wyjmowanie modułu kamery


1. Postępuj zgodnie z procedurami opisanymi w [Zanim zaczniesz](#).
2. Wyjmij baterię (zobacz [Wyjmowanie baterii](#)).
3. Wymontuj klawiaturę (zobacz [Wyjmowanie klawiatury](#)).
4. Wymontuj zespół dysku twardego (zobacz [Wyjmowanie zespołu dysku twardego](#)).
5. Wymontuj zespół podparcia dłoni (zobacz [Wyjmowanie zespołu podparcia dłoni](#)).
6. Zdejmij pokrywę zawiasów (zobacz [Wyjmowanie pokrywy zawiasów](#)).
7. Wymontuj zespół wyświetlacza (zobacz [Wyjmowanie zespołu wyświetlacza](#)).
8. Wymontuj oprawę wyświetlacza (zobacz [Wyjmowanie oprawy wyświetlacza](#)).
9. Odłącz kabel kamery od złącza na module kamery.
10. Delikatnie wyjmij moduł kamery z pokrywy wyświetlacza.



| | | | |
|---|--------------|---|---------------------|
| 1 | moduł kamery | 2 | złącze kabla kamery |
|---|--------------|---|---------------------|

Wymiana modułu kamery

1. Postępuj zgodnie z procedurami opisanymi w [Zanim zaczniesz](#).
2. Wyrównaj moduł kamery z wypustkami ustalającymi w pokrywie wyświetlacza.
3. Umieść moduł kamery na miejscu.
4. Podłącz kabel kamery do złącza na module kamery.
5. Zainstaluj oprawę wyświetlacza (zobacz [Wymiana oprawy wyświetlacza](#)).
6. Zainstaluj zespół wyświetlacza (zobacz [Wymiana zespołu wyświetlacza](#)).
7. Zamontuj pokrywę zawiasów (zobacz [Wymiana pokrywy zawiasów](#)).
8. Zainstaluj zespół podparcia dłoni (zobacz [Wymiana zespołu podparcia dłoni](#)).
9. Zainstaluj zespół dysku twardego (zobacz [Wymiana zespołu dysku twardego](#)).
10. Zainstaluj klawiaturę (zobacz [Wymiana klawiatury](#)).
11. Zainstaluj baterię (zobacz [Wymiana baterii](#)).

 **PRZESTROGA:** Przed włączeniem komputera należy przykręcić wszystkie wkręty i sprawdzić, czy żadne nieużywane wkręty nie pozostały wewnątrz komputera. Pominięcie tej czynności może spowodować uszkodzenie komputera.

[Powrót do spisu treści](#)

[Powrót do spisu treści](#)

Bateria pastylkowa

Instrukcja serwisowa Dell™ Inspiron™ 1012

- [Wymywanie baterii pastylkowej](#)
- [Wymiana baterii pastylkowej](#)

- ⚠ OSTRZEŻENIE:** Przed przystąpieniem do wykonywania czynności wymagających otwarcia obudowy komputera należy zapoznać się z instrukcjami dotyczącymi bezpieczeństwa dostarczonymi z komputerem. Więcej informacji o zasadach bezpieczeństwa znajduje się na stronie dotyczącej **przestrzegania przepisów pod adresem www.dell.com/regulatory_compliance**.
- ⚠ PRZESTROGA:** Aby uniknąć wyładowania elektrostatycznego, należy odprowadzać ładunki z ciała za pomocą opaski uziemiającej zakładanej na nadgarstek lub dotykając co pewien czas nielakierowanej metalowej powierzchni (np. złącza w komputerze).
- ⚠ PRZESTROGA:** Komputer może naprawiać tylko przeszkolony pracownik serwisu. Uszkodzenia wynikające z napraw serwisowych nieautoryzowanych przez firmę Dell™ **nie są** objęte gwarancją.
- ⚠ PRZESTROGA:** Aby uniknąć uszkodzenia płyty systemowej, przed rozpoczęciem pracy wewnątrz komputera należy **wyjąć główną baterię** (zobacz [Wymywanie baterii](#)).
-

Wymywanie baterii pastylkowej

1. Postępuj zgodnie z procedurami opisanymi w [Zanim zaczniesz](#).
2. Wyjmij baterię (zobacz [Wymywanie baterii](#)).
3. Wykonaj instrukcje podane w punktach [krok 2](#) do [krok 18](#) w rozdziale [Wymywanie płyty systemowej](#).
4. Wsuń baterię pastylkową z gniazda w płycie systemowej przy użyciu rysika plastikowego.



| | | | |
|---|------------------|---|--------------------|
| 1 | plastikowy rysik | 2 | bateria pastylkowa |
|---|------------------|---|--------------------|

Wymiana baterii pastylkowej

1. Postępuj zgodnie z procedurami opisanymi w [Zanim zaczniesz](#).
 2. Wsuń baterię pastylkową do gniazda w płycie systemowej, biegunem dodatnim skierowanym do góry.
 3. Wykonaj instrukcje podane w punktach [krok 3](#) do [krok 21](#) w rozdziale [Wymiana płyty systemowej](#).
- ⚠ PRZESTROGA:** Przed włączeniem komputera należy przykręcić wszystkie wkręty i sprawdzić, czy żadne nieużywane wkręty nie pozostały wewnątrz komputera. Pominięcie tej czynności może spowodować uszkodzenie komputera.
-

[Powrót do spisu treści](#)

[Powrót do spisu treści](#)

Radiator procesora

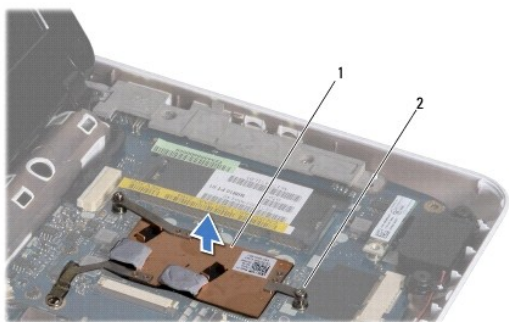
Instrukcja serwisowa Dell™ Inspiron™ 1012

- [Wymywanie radiatora procesora](#)
- [Wymiana radiatora procesora](#)

- ⚠ **OSTRZEŻENIE:** Przed przystąpieniem do wykonywania czynności wymagających otwarcia obudowy komputera należy zapoznać się z instrukcjami dotyczącymi bezpieczeństwa dostarczonymi z komputerem. Więcej informacji o zasadach bezpieczeństwa znajduje się na stronie dotyczącej **przestrzegania przepisów pod adresem www.dell.com/regulatory_compliance**.
- ⚠ **OSTRZEŻENIE:** Jeśli radiator wymontowywany z komputera jest gorący, nie należy dotykać metalowej obudowy radiatora.
- ⚠ **PRZESTROGA:** Aby uniknąć wyładowania elektrostatycznego, należy odprowadzać ładunki z ciała za pomocą opaski uziemiającej zakładanej na nadgarstek lub dotykając co pewien czas nielakierowanej metalowej powierzchni (np. złącza w komputerze).
- ⚠ **PRZESTROGA:** Komputer może naprawiać tylko przeszkolony pracownik serwisu. Uszkodzenia wynikające z napraw serwisowych nieautoryzowanych przez firmę Dell™ nie są objęte gwarancją.
- ⚠ **PRZESTROGA:** Aby uniknąć uszkodzenia płyty systemowej, przed rozpoczęciem pracy wewnątrz komputera należy wyjąć główną baterię (zobacz [Wymywanie baterii](#)).

Wymywanie radiatora procesora


1. Postępuj zgodnie z procedurami opisanymi w [Zanim zaczniesz](#).
 2. Wyjmij baterię (zobacz [Wymywanie baterii](#)).
 3. Wymontuj klawiaturę (zobacz [Wymywanie klawiatury](#)).
 4. Wymontuj zespół dysku twardego (zobacz [Wymywanie zespołu dysku twardego](#)).
 5. Wymontuj zespół podparcia dłoni (zobacz [Wymywanie zespołu podparcia dłoni](#)).
 6. Wykręć dwa wkręty mocujące radiator procesora do płyty systemowej.
- 🔧 **UWAGA:** Wkręt mocujący radiator procesora jest używany również do mocowania karty akceleratora wideo (opcjonalna). Po wyjęciu radiatora procesora karta akceleratora wideo wyskoczy z gniazda.
7. Wyjmij radiator procesora z płyty systemowej.




| | | | |
|---|--------------------|---|---------------------|
| 1 | radiator procesora | 2 | wkręty mocujące (2) |
|---|--------------------|---|---------------------|

Wymiana radiatora procesora

- 🔧 **UWAGA:** Poniższa procedura zakłada, że radiator procesora został uprzednio wymontowany, a użytkownik jest gotowy do jego wymiany.

 **UWAGA:** Oryginalna podkładka termoprzewodząca może zostać użyta ponownie w przypadku instalacji oryginalnego radiatora. W przypadku wymiany radiatora należy użyć podkładki termoprzewodzącej dostarczonej w zestawie, aby zapewnić właściwe odprowadzanie ciepła.

1. Postępuj zgodnie z procedurami opisanymi w [Zanim zaczniesz](#).
2. Wciśnij kartę akceleratora wideo do gniazda i umieść radiator procesora na płycie systemowej.
3. Wyrównaj dwa wkręty mocujące na radiatorze procesora z otworami na wkręty na płycie systemowej, a następnie wkręć wkręty.
4. Zainstaluj zespół podparcia dłoni (zobacz [Wymiana zespołu podparcia dłoni](#)).
5. Zainstaluj zespół dysku twardego (zobacz [Wymiana zespołu dysku twardego](#)).
6. Zainstaluj klawiaturę (zobacz [Wymiana klawiatury](#)).
7. Zainstaluj baterię (zobacz [Wymiana baterii](#)).

 **PRZESTROGA:** Przed włączeniem komputera należy przykręcić wszystkie wkręty i sprawdzić, czy żadne nieużywane wkręty nie pozostały wewnątrz komputera. Pominięcie tej czynności może spowodować uszkodzenie komputera.

[Powrót do spisu treści](#)

[Powrót do spisu treści](#)

Złącze zasilacza sieciowego

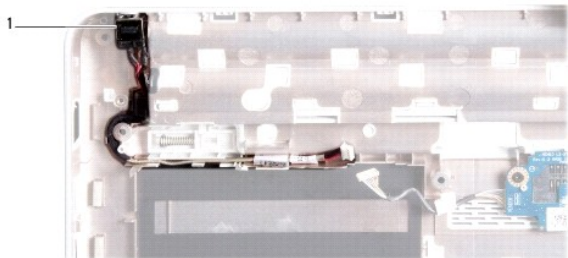
Instrukcja serwisowa Dell™ Inspiron™ 1012

- [Wyjmowanie złącza zasilacza sieciowego](#)
- [Wymiana złącza zasilacza sieciowego](#)

- ⚠ OSTRZEŻENIE:** Przed przystąpieniem do wykonywania czynności wymagających otwarcia obudowy komputera należy zapoznać się z instrukcjami dotyczącymi bezpieczeństwa dostarczonymi z komputerem. Więcej informacji o zasadach bezpieczeństwa znajduje się na stronie dotyczącej **przestrzegania przepisów pod adresem www.dell.com/regulatory_compliance**.
- ⚠ PRZESTROGA:** Aby uniknąć wyładowania elektrostatycznego, należy odprowadzać ładunki z ciała za pomocą opaski uziemiającej zakładanej na nadgarstek lub dotykając co pewien czas nielakierowanej metalowej powierzchni (np. złącza w komputerze).
- ⚠ PRZESTROGA:** Komputer może naprawiać tylko przeszkolony pracownik serwisu. Uszkodzenia wynikające z napraw serwisowych nieautoryzowanych przez firmę Dell™ **nie są** objęte gwarancją.
- ⚠ PRZESTROGA:** Aby uniknąć uszkodzenia płyty systemowej, przed rozpoczęciem pracy wewnątrz komputera należy **wyjąć główną baterię** (zobacz [Wyjmowanie baterii](#)).
-

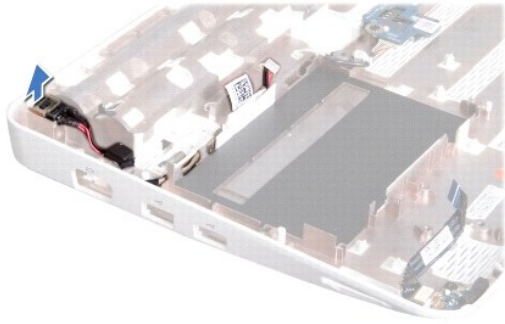
Wyjmowanie złącza zasilacza sieciowego

1. Postępuj zgodnie z procedurami opisanymi w [Zanim zaczniesz](#).
2. Wyjmij baterię (zobacz [Wyjmowanie baterii](#)).
3. Wykonaj instrukcje podane w punktach [krok 2](#) do [krok 17](#) w rozdziale [Wyjmowanie płyty systemowej](#).
4. Wyjmij lewy wspornik obudowy (zobacz [Wyjmowanie lewego wspornika obudowy](#)).
5. Wymontuj płytę we/wy (zobacz [Wyjmowanie płyty we/wy](#)).
6. Zapamiętaj ułożenie kabla zasilacza sieciowego i wyjmij kabel z przewodnicy.



| | |
|---|-----------------------------|
| 1 | złącze zasilacza sieciowego |
|---|-----------------------------|

7. Wyjmij złącze kabla zasilacza sieciowego z podstawy komputera.



Wymiana złącza zasilacza sieciowego

1. Postępuj zgodnie z procedurami opisanymi w [Zanim zaczniesz](#).
2. Umieść złącze zasilacza w podstawie komputera.
3. Umieść kabel zasilacza sieciowego w prowadnicy.
4. Zamontuj płytę we/wy (zobacz [Wymiana płyty we/wy](#)).
5. Zainstaluj lewy wspornik obudowy (zobacz [Wymiana lewego wspornika obudowy](#)).
6. Wykonaj instrukcje podane w punktach [krok 4](#) do [krok 21](#) w rozdziale [Wymiana płyty systemowej](#).
7. Zainstaluj baterię (zobacz [Wymiana baterii](#)).

⚠ PRZESTROGA: Przed włączeniem komputera należy przykręcić wszystkie wkręty i sprawdzić, czy żadne nieużywane wkręty nie pozostały wewnątrz komputera. Pominięcie tej czynności może spowodować uszkodzenie komputera.

[Powrót do spisu treści](#)

[Powrót do spisu treści](#)

Wyświetlacz

Instrukcja serwisowa Dell™ Inspiron™ 1012

- [Zespół wyświetlacza](#)
- [Oprawa wyświetlacza](#)
- [Panel wyświetlacza](#)
- [Kabel wyświetlacza](#)
- [Wspornik panelu wyświetlacza](#)

- ⚠ OSTRZEŻENIE:** Przed przystąpieniem do wykonywania czynności wymagających otwarcia obudowy komputera należy zapoznać się z instrukcjami dotyczącymi bezpieczeństwa dostarczonymi z komputerem. Więcej informacji o zasadach bezpieczeństwa znajduje się na stronie dotyczącej **przestrzegania przepisów pod adresem www.dell.com/regulatory_compliance**.
- ⚠ PRZESTROGA:** Aby uniknąć wyładowania elektrostatycznego, należy odprowadzić ładunki z ciała za pomocą opaski uziemiającej zakładanej na nadgarstek lub dotykając co pewien czas nielakierowanej metalowej powierzchni (np. złącza w komputerze).
- ⚠ PRZESTROGA:** Komputer może naprawiać tylko przeszkolony pracownik serwisu. Uszkodzenia wynikające z napraw serwisowych nieautoryzowanych przez firmę Dell™ **nie są** objęte gwarancją.
- ⚠ PRZESTROGA:** Aby uniknąć uszkodzenia płyty systemowej, przed rozpoczęciem pracy wewnątrz komputera należy **wyjąć główną baterię** (zobacz [Wymowanie baterii](#)).
-

Zespół wyświetlacza

Wymowanie zespołu wyświetlacza

1. Postępuj zgodnie z procedurami opisanymi w [Zanim zaczniesz](#).
2. Wyjmij baterię (zobacz [Wymowanie baterii](#)).
3. Wymontuj klawiaturę (zobacz [Wymowanie klawiatury](#)).
4. Wymontuj zespół dysku twardego (zobacz [Wymowanie zespołu dysku twardego](#)).
5. Wymontuj zespół podparcia dłoni (zobacz [Wymowanie zespołu podparcia dłoni](#)).
6. Zdejmij pokrywę zawiasów (zobacz [Wymowanie pokrywy zawiasów](#)).
7. Wykręć wkręt mocujący zespół wyświetlacza do podstawy komputera.



| | |
|---|-------|
| 1 | wkręt |
|---|-------|

8. Otwórz wyświetlacz.

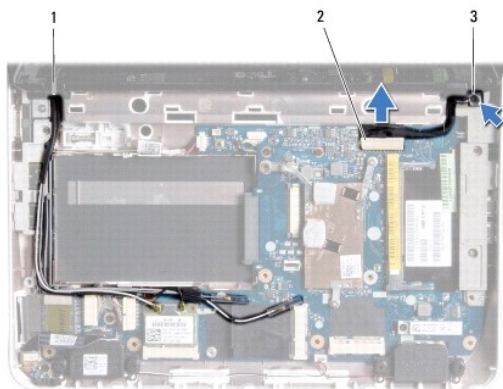
UWAGA: Podczas otwierania wyświetlacza należy zachować szczególną ostrożność.

9. Zapamiętaj ułożenie kabli anteny karty Mini-Card i wyjmij je z prowadnic w podstawie komputera.

10. Odłącz kable antenowe od karty Mini-Card.

11. Odłącz kabel wyświetlacza od złącza na płycie systemowej.

12. Wykręć wkręt uziemiający kabla wyświetlacza.



| | | | |
|---|--|---|---------------------------|
| 1 | ułożenie kabla pamięci karty Mini-Card | 2 | złącze kabla wyświetlacza |
| 3 | wkręt uziemiający kabla wyświetlacza | | |

13. Wykręć wkręt mocujący zespół wyświetlacza do podstawy komputera.



| | |
|---|-------|
| 1 | wkręt |
|---|-------|

14. Wyjmij zespół wyświetlacza z komputera.

Wymiana zespołu wyświetlacza

1. Postępuj zgodnie z procedurami opisanymi w [Zanim zaczniesz](#).
2. Umieść zespół wyświetlacza na miejscu i wkręć wkręt mocujący zespół wyświetlacza do podstawy komputera.
3. Wkręć wkręt uziemiający kabla wyświetlacza.
4. Ułóż kable antenowe karty Mini-Card przez prowadnice na podstawie komputera.
5. Podłącz ponownie kabel wyświetlacza do złącza na płycie systemowej.
6. Podłącz kable antenowe do karty Mini-Card (zobacz [Wymiana kart Mini-Card](#)).
7. Wkręć wkręt mocujący zespół wyświetlacza do podstawy komputera.
8. Zamontuj pokrywę zawiasów (zobacz [Wymiana pokrywy zawiasów](#)).
9. Zainstaluj zespół podparcia dłoni (zobacz [Wymiana zespołu podparcia dłoni](#)).
10. Zainstaluj zespół dysku twardego (zobacz [Wymiana zespołu dysku twardego](#)).
11. Zainstaluj klawiaturę (zobacz [Wymiana klawiatury](#)).
12. Zainstaluj baterię (zobacz [Wymiana baterii](#)).

⚠ PRZESTROGA: Przed włączeniem komputera należy przykręcić wszystkie wkręty i sprawdzić, czy żadne nieużywane wkręty nie pozostały wewnątrz komputera. Pominięcie tej czynności może spowodować uszkodzenie komputera.

Oprawa wyświetlacza

Wymowanie oprawy wyświetlacza

⚠ PRZESTROGA: Oprawa wyświetlacza jest bardzo delikatna. Podczas zdejmowania oprawy należy zachować ostrożność, aby nie dopuścić do jej uszkodzenia.

1. Postępuj zgodnie z procedurami opisanymi w [Zanim zaczniesz](#).
2. Wymontuj zespół wyświetlacza (zobacz [Wymowanie zespołu wyświetlacza](#)).
3. Wyjmij dwie zaślepki gumowe, które zabezpieczają wkręty mocujące oprawę wyświetlacza do pokrywy wyświetlacza.
4. Wykręć dwa wkręty mocujące oprawę wyświetlacza do zespołu wyświetlacza.
5. Delikatnie podważ palcami wewnętrzną krawędź oprawy wyświetlacza.



| | | | |
|---|---------------------|---|---------------------|
| 1 | wkręty (2) | 2 | zaślepki gumowe (2) |
| 3 | oprawa wyświetlacza | | |

6. Zdejmij oprawę wyświetlacza.

Wymiana oprawy wyświetlacza

1. Postępuj zgodnie z procedurami opisanymi w [Zanim zaczniesz](#).
2. Dopasuj osłonę wyświetlacza do panelu wyświetlacza i delikatnie zatrzasknij ją na miejscu.
3. Wkręć dwa wkręty mocujące oprawę wyświetlacza do pokrywy wyświetlacza.
4. Włóż dwie zaślepki gumowe, aby zabezpieczyć wkręty mocujące oprawę wyświetlacza do pokrywy wyświetlacza.
5. Zainstaluj zespół wyświetlacza (zobacz [Wymiana zespołu wyświetlacza](#)).

PRZESTROGA: Przed włączeniem komputera należy przykręcić wszystkie wkręty i sprawdzić, czy żadne nieużywane wkręty nie pozostały wewnątrz komputera. Pominięcie tej czynności może spowodować uszkodzenie komputera.

Panel wyświetlacza

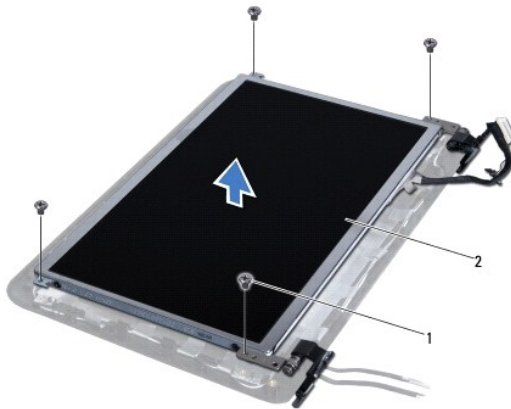
Wymowanie panelu wyświetlacza

1. Postępuj zgodnie z procedurami opisanymi w [Zanim zaczniesz](#).
2. Wymontuj zespół wyświetlacza (zobacz [Wymowanie zespołu wyświetlacza](#)).
3. Wymontuj oprawę wyświetlacza (zobacz [Wymowanie oprawy wyświetlacza](#)).
4. Odłącz kabel kamery od złącza na module kamery.



| | |
|---|---------------------|
| 1 | złącze kabla kamery |
|---|---------------------|

5. Wykręć cztery wkręty mocujące panel wyświetlacza do pokrywy wyświetlacza.
6. Unieś panel wyświetlacza i wyjmij go z pokrywy.



| | | | |
|---|------------|---|--------------------|
| 1 | wkręty (4) | 2 | panel wyświetlacza |
|---|------------|---|--------------------|

Wymiana panelu wyświetlacza

1. Postępuj zgodnie z procedurami opisanymi w [Zanim zaczniesz](#).
2. Umieść panel wyświetlacza na pokrywie wyświetlacza.
3. Podłącz kabel kamery do złącza na module kamery.
4. Wkręć cztery wkręty mocujące panel wyświetlacza do pokrywy wyświetlacza.
5. Zainstaluj oprawę wyświetlacza (zobacz [Wymiana oprawy wyświetlacza](#)).
6. Zainstaluj zespół wyświetlacza (zobacz [Wymiana zespołu wyświetlacza](#)).

PRZESTROGA: Przed włączeniem komputera należy przykręcić wszystkie wkręty i sprawdzić, czy żadne nieużywane wkręty nie pozostały wewnątrz komputera. Pominięcie tej czynności może spowodować uszkodzenie komputera.

Kabel wyświetlacza

Wymowanie kabla wyświetlacza

1. Postępuj zgodnie z procedurami opisanymi w [Zanim zaczniesz](#).
2. Wymontuj zespół wyświetlacza (zobacz [Wymowanie zespołu wyświetlacza](#)).
3. Wymontuj oprawę wyświetlacza (zobacz [Wymowanie oprawy wyświetlacza](#)).
4. Wymontuj panel wyświetlacza (zobacz [Wymowanie panelu wyświetlacza](#)).
5. Odwróć panel wyświetlacza i ułóż na czystej powierzchni.
6. Pociągnij za uchwyt przedstawiony na ilustracji, aby odłączyć kabel wyświetlacza od złącza na panelu wyświetlacza.



| | |
|---|--------------------|
| 1 | kabel wyświetlacza |
|---|--------------------|

7. Delikatnie zerwij taśmę przyklepną mocującą kabel wyświetlacza do panelu wyświetlacza.

Wymiana kabla wyświetlacza

1. Postępuj zgodnie z procedurami opisanymi w [Zanim zaczniesz](#).
2. Ułóż kabel wyświetlacza wzdłuż krawędzi panelu wyświetlacza i podłącz kabel wyświetlacza do złącza na panelu wyświetlacza.
3. Wymień taśmę przyklepną mocującą kabel wyświetlacza do panelu wyświetlacza.
4. Odwróć panel wyświetlacza i umieść go na pokrywie wyświetlacza.
5. Zainstaluj panel wyświetlacza (zobacz [Wymiana panelu wyświetlacza](#)).
6. Zainstaluj oprawę wyświetlacza (zobacz [Wymiana oprawy wyświetlacza](#)).
7. Zamontuj moduł wyświetlacza ([Wymiana zespołu wyświetlacza](#)).

PRZESTROGA: Przed włączeniem komputera należy przykręcić wszystkie wkręty i sprawdzić, czy żadne nieużywane wkręty nie pozostały wewnątrz komputera. Pominiecie tej czynności może spowodować uszkodzenie komputera.

Wspornik panelu wyświetlacza

Wyjmowanie wspornika panelu wyświetlacza

1. Postępuj zgodnie z procedurami opisanymi w [Zanim zaczniesz](#).
2. Wymontuj zespół wyświetlacza (zobacz [Wyjmowanie zespołu wyświetlacza](#)).
3. Wymontuj oprawę wyświetlacza (zobacz [Wyjmowanie oprawy wyświetlacza](#)).
4. Wymontuj panel wyświetlacza (zobacz [Wyjmowanie panelu wyświetlacza](#)).
5. Wykręć cztery wkręty (po dwa z każdej strony), które mocują wsporniki panelu wyświetlacza do panelu.
6. Wyjmij wsporniki panelu wyświetlacza z panelu wyświetlacza.



| | | | |
|---|------------|---|-----------------------------------|
| 1 | wkręty (4) | 2 | wsporniki panelu wyświetlacza (2) |
|---|------------|---|-----------------------------------|

Wymiana wspornika panelu wyświetlacza

1. Postępuj zgodnie z procedurami opisanymi w [Zanim zaczniesz](#).
2. Umieść wsporniki panelu wyświetlacza na miejscu.
3. Wykręć cztery wkręty (po dwa z każdej strony) mocujące wsporniki panelu wyświetlacza do panelu wyświetlacza.
4. Zainstaluj panel wyświetlacza (zobacz [Wymiana panelu wyświetlacza](#)).
5. Zainstaluj oprawę wyświetlacza (zobacz [Wymiana oprawy wyświetlacza](#)).
6. Zainstaluj zespół wyświetlacza (zobacz [Wymiana zespołu wyświetlacza](#)).

PRZESTROGA: Przed włączeniem komputera należy przykręcić wszystkie wkręty i sprawdzić, czy żadne nieużywane wkręty nie pozostały wewnątrz komputera. Pominięcie tej czynności może spowodować uszkodzenie komputera.

[Powrót do spisu treści](#)

[Powrót do spisu treści](#)

Zespół dysku twardego

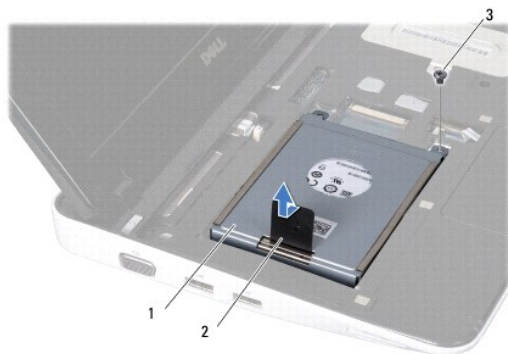
Instrukcja serwisowa Dell™ Inspiron™ 1012

- [Wyjmowanie zespołu dysku twardego](#)
- [Wymiana zespołu dysku twardego](#)

- ⚠ **OSTRZEŻENIE:** Przed przystąpieniem do wykonywania czynności wymagających otwarcia obudowy komputera należy zapoznać się z instrukcjami dotyczącymi bezpieczeństwa dostarczonymi z komputerem. Więcej informacji o zasadach bezpieczeństwa znajduje się na stronie dotyczącej **przestrzegania przepisów pod adresem www.dell.com/regulatory_compliance**.
- ⚠ **OSTRZEŻENIE:** Wyjmując gorący dysk twardy z komputera, *nie należy dotykać* jego metalowej osłony.
- ⚠ **PRZESTROGA:** Aby uniknąć wyładowania elektrostatycznego, należy odprowadzać ładunki z ciała za pomocą opaski uziemiającej zakładanej na nadgarstek lub dotykając co pewien czas nielakierowanej metalowej powierzchni (np. złącza w komputerze).
- ⚠ **PRZESTROGA:** Aby uniknąć uszkodzenia płyty systemowej, przed rozpoczęciem pracy wewnątrz komputera należy wyjąć **główną baterię** (zobacz [Wyjmowanie baterii](#)).
- ⚠ **PRZESTROGA:** Aby zapobiec utracie danych, przed przystąpieniem do wyjmowania zespołu dysku twardego należy **wyłączyć komputer** (zobacz [Wyłączanie komputera](#)). Nie należy wyjmować dysku twardego, gdy komputer jest **włączony** albo w trybie **uśpienia**.
- ⚠ **PRZESTROGA:** Dyski twarde są wyjątkowo delikatne. Z dyskiem twardym należy obchodzić się **bardzo ostrożnie**.
- ⚠ **PRZESTROGA:** Komputer może naprawiać tylko przeszkolony pracownik serwisu. Uszkodzenia wynikające z napraw serwisowych nieautoryzowanych przez firmę Dell™ **nie są objęte gwarancją**.
- ⚠ **PRZESTROGA:** Przy odłączaniu kabla należy pociągnąć za wtyczkę **lub uchwyt, a nie za sam kabel**. Niektóre kable są wyposażone w złącza z zatrzaskami blokującymi - w przypadku odłączania kabla tego typu należy wcześniej przycisnąć zatrzaski. Pociągając za złącza, trzymaj je w linii prostej, aby uniknąć zagięcia styków. Ponadto przed podłączeniem kabla należy upewnić się, że oba złącza są prawidłowo zorientowane i nie są skrzywione.
- 🔧 **UWAGA:** Firma Dell nie gwarantuje, że dyski kupowane gdzie indziej niż od firmy Dell będą pasowały do tego komputera, i nie udziela do nich pomocy technicznej.
- 🔧 **UWAGA:** W przypadku instalowania dysku twardego pochodzącego z innego źródła niż firma Dell, na nowym dysku twardym należy zainstalować system operacyjny, sterowniki i oprogramowanie narzędziowe (zobacz *Przewodnik po technologiach firmy Dell*).

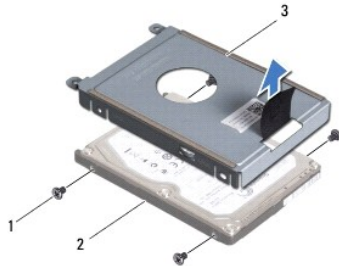
Wyjmowanie zespołu dysku twardego

1. Postępuj zgodnie z procedurami opisanymi w [Zanim zaczniesz](#).
2. Wyjmij baterię (zobacz [Wyjmowanie baterii](#)).
3. Wymontuj klawiaturę (zobacz [Wyjmowanie klawiatury](#)).
4. Wykręć wkręt mocujący zespół dysku twardego do podstawy komputera.
5. Wsuń zespół dysku twardego trzymając za uchwyt i odłącz zespół dysku twardego od złącza na płycie systemowej.
6. Wyjmij zespół dysku twardego z podstawy komputera.



| | | | |
|---|-----------------------|---|--------|
| 1 | zespół dysku twardego | 2 | uchwyt |
| 3 | wkręt | | |

- Wykręć cztery wkręty mocujące dysk twardy do wspornika dysku twardego.
- Wymij dysk twardy ze wspornika dysku twardego.



| | | | |
|---|-----------------------|---|----------------------|
| 1 | wkręty (4) | 2 | napęd dysku twardego |
| 3 | uchwyt dysku twardego | | |

PRZESTROGA: Kiedy dysk twardy nie jest zainstalowany w komputerze, należy go przechowywać w ochronnym opakowaniu antystatycznym (zobacz „Ochrona przed wyładowaniami elektrostatycznymi” w instrukcjach bezpieczeństwa dostarczonych z komputerem).

Wymiana zespołu dysku twardego

- Postępuj zgodnie z procedurami opisanymi w [Zanim zaczniesz](#).
- Wymij nowy dysk twardy z opakowania.
Zachowaj oryginalne opakowanie na wypadek, gdyby trzeba było w przyszłości przechowywać lub transportować dysk twardy.
- Umieść dysk twardy we wsporniku dysku twardego.
- Wkręć cztery wkręty mocujące dysk twardy do wspornika dysku twardego.
- Umieść zespół dysku twardego w podstawie komputera.
- Wsuń zespół dysku twardego trzymając za uchwyt i podłącz go do złącza na płycie systemowej.
- Wkręć wkręt mocujący zespół dysku twardego do podstawy komputera.
- Zainstaluj klawiaturę (zobacz [Wymiana klawiatury](#)).
- Zainstaluj baterię (zobacz [Wymiana baterii](#)).

PRZESTROGA: Przed włączeniem komputera należy przykręcić wszystkie wkręty i sprawdzić, czy żadne nieużywane wkręty nie pozostały wewnątrz komputera. Pominięcie tej czynności może spowodować uszkodzenie komputera.

- W razie potrzeby zainstaluj w komputerze system operacyjny (zobacz rozdział „Przywracanie systemu operacyjnego” w *Instrukcji konfiguracji*).
- W razie potrzeby zainstaluj w komputerze sterowniki i oprogramowanie narzędziowe. Aby uzyskać więcej informacji, należy zapoznać się z *Przewodnikiem po technologiach firmy Dell*.

[Powrót do spisu treści](#)

[Powrót do spisu treści](#)

Pokrywa zawiasów

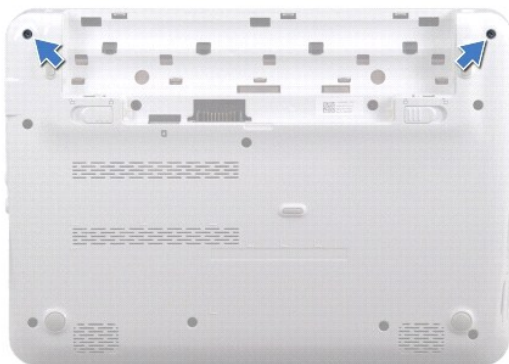
Instrukcja serwisowa Dell™ Inspiron™ 1012

- [Wymowanie pokrywy zawiasów](#)
- [Wymiana pokrywy zawiasów](#)

- ⚠ OSTRZEŻENIE:** Przed przystąpieniem do wykonywania czynności wymagających otwarcia obudowy komputera należy zapoznać się z instrukcjami dotyczącymi bezpieczeństwa dostarczonymi z komputerem. Więcej informacji o zasadach bezpieczeństwa znajduje się na stronie dotyczącej **przestrzegania przepisów pod adresem www.dell.com/regulatory_compliance**.
- ⚠ **PRZESTROGA:** Aby uniknąć wyładowania elektrostatycznego, należy odprowadzać ładunki z ciała za pomocą opaski uziemiającej zakładanej na nadgarstek lub dotykając co pewien czas nielakierowanej metalowej powierzchni (np. złącza w komputerze).
- ⚠ **PRZESTROGA:** Komputer może naprawiać tylko przeszkolony pracownik serwisu. Uszkodzenia wynikające z napraw serwisowych nieautoryzowanych przez firmę Dell™ nie są objęte gwarancją.
- ⚠ **PRZESTROGA:** Aby uniknąć uszkodzenia płyty systemowej, przed rozpoczęciem pracy wewnątrz komputera należy wyjąć główną baterię (zobacz [Wymowanie baterii](#)).
-

Wymowanie pokrywy zawiasów

1. Postępuj zgodnie z procedurami opisanymi w [Zanim zaczniesz](#).
2. Wyjmij baterię (zobacz [Wymowanie baterii](#)).
3. Wykręć dwa wkręty mocujące pokrywę zawiasów do podstawy komputera.



4. Delikatnie podważ pokrywę zawiasów za pomocą rysika plastikowego.
5. Obróć pokrywę zawiasów, aby odłączyć ją od podstawy komputera.




| | | | |
|---|------------------|---|------------------|
| 1 | ryśik plastikowy | 2 | pokrywa zawiasów |
|---|------------------|---|------------------|

6. Wyjmij pokrywę zawiasów z podstawy komputera.
-

Wymiana pokrywy zawiasów

1. Postępuj zgodnie z procedurami opisanymi w [Zanim zaczniesz](#).
2. Umieść zaczepy pokrywy modułu w szczelinach na podstawie komputera, a następnie wciśnij pokrywę na miejsce.
3. Odwróć komputer i wkręć dwa wkręty mocujące pokrywę zawiasów do podstawy komputera.
4. Zainstaluj baterię (zobacz [Wymiana baterii](#)).

 **PRZESTROGA:** Przed włączeniem komputera należy przykręcić wszystkie wkręty i sprawdzić, czy żadne nieużywane wkręty nie pozostały wewnątrz komputera. Pominięcie tej czynności może spowodować uszkodzenie komputera.

[Powrót do spisu treści](#)

[Powrót do spisu treści](#)

Płyta we/wy

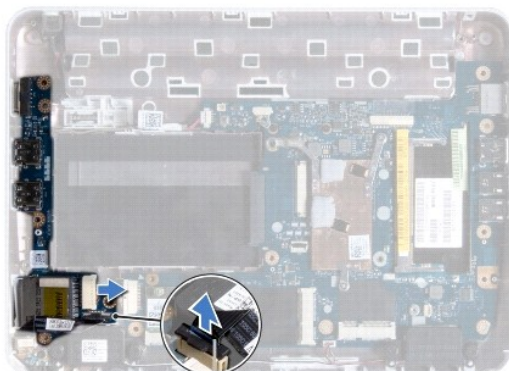
Instrukcja serwisowa Dell™ Inspiron™ 1012

- [Wyjmowanie płyty we/wy](#)
- [Wymiana płyty we/wy](#)

- ⚠ OSTRZEŻENIE:** Przed przystąpieniem do wykonywania czynności wymagających otwarcia obudowy komputera należy zapoznać się z instrukcjami dotyczącymi bezpieczeństwa dostarczonymi z komputerem. Więcej informacji o zasadach bezpieczeństwa znajduje się na stronie dotyczącej **przestrzegania przepisów pod adresem www.dell.com/regulatory_compliance**.
- ⚠ PRZESTROGA:** Aby uniknąć wyładowania elektrostatycznego, należy odprowadzać ładunki z ciała za pomocą opaski uziemiającej zakładanej na nadgarstek lub dotykając co pewien czas nielakierowanej metalowej powierzchni (np. złącza w komputerze).
- ⚠ PRZESTROGA:** Komputer może naprawiać tylko przeszkolony pracownik serwisu. Uszkodzenia wynikające z napraw serwisowych nieautoryzowanych przez firmę Dell™ **nie są** objęte gwarancją.
- ⚠ PRZESTROGA:** Aby uniknąć uszkodzenia płyty systemowej, przed rozpoczęciem pracy wewnątrz komputera należy **wyjąć główną baterię** (zobacz [Wyjmowanie baterii](#)).

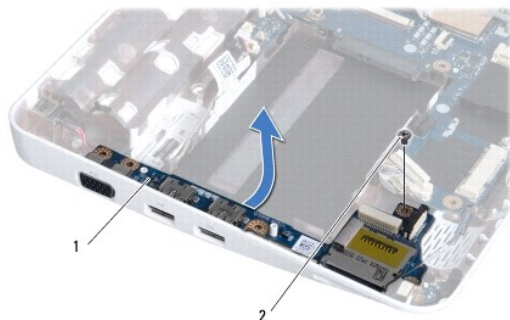
Wyjmowanie płyty we/wy

1. Postępuj zgodnie z procedurami opisanymi w [Zanim zaczniesz](#).
2. Wyjmij baterię (zobacz [Wyjmowanie baterii](#)).
3. Wymontuj klawiaturę (zobacz [Wyjmowanie klawiatury](#)).
4. Wymontuj zespół dysku twardego (zobacz [Wyjmowanie zespołu dysku twardego](#)).
5. Wymontuj zespół podparcia dłoni (zobacz [Wyjmowanie zespołu podparcia dłoni](#)).
6. Zdejmij pokrywę zawiasów (zobacz [Wyjmowanie pokrywy zawiasów](#)).
7. Wymontuj zespół wyświetlacza (zobacz [Wyjmowanie zespołu wyświetlacza](#)).
8. Wyjmij lewy wspornik obudowy (zobacz [Wyjmowanie lewego wspornika obudowy](#)).
9. Wymontuj głośniki (zobacz [Wyjmowanie głośników](#)).
10. Naciśnij i wyjmij kartę lub zaślepkę zainstalowane w czytniku kart pamięci 3 w 1.
11. Naciśnij zatrzask blokujący złącza i pociągnij trzymając za uchwyt kabla płytki lampek stanu urządzeń, aby odłączyć go od złącza na płycie we/wy.
12. Odłącz kabel płyty we/wy od złącza na płycie we/wy.



| | |
|---|------------------------------------|
| 1 | kabel płytki lampek stanu urządzeń |
|---|------------------------------------|

13. Wykręć wkręt mocujący płytę we/wy do podstawy komputera.



| | | | |
|---|-------------|---|-------|
| 1 | płyta we/wy | 2 | wkręt |
|---|-------------|---|-------|

14. Wyjmij płytę we/wy i odłącz złącza na płycie we/wy od gniazd na podstawie komputera.

Wymiana płyty we/wy

1. Postępuj zgodnie z procedurami opisanymi w [Zanim zaczniesz](#).
2. Dopasuj złącza na płycie we/wy do gniazd na podstawie komputera.
3. Wkręć wkręt mocujący płytę we/wy do podstawy komputera.
4. Podłącz kabel płyty we/wy do złącza na płycie we/wy.
5. Podłącz kabel płytki lampek stanu urządzeń do złącza na płycie we/wy i wciśnij zatrzask blokujący, aby zamocować kabel płytki lampek stanu urządzeń.
6. Zainstaluj kartę lub zaślepkę usuniętą z gniazda czytnika kart pamięci 3 w 1.
7. Zainstaluj głośniki (zobacz [Wymiana głośników](#)).
8. Zainstaluj lewy wspornik obudowy (zobacz [Wymiana lewego wspornika obudowy](#)).
9. Zainstaluj zespół wyświetlacza (zobacz [Wymiana zespołu wyświetlacza](#)).
10. Zamontuj pokrywę zawiasów (zobacz [Wymiana pokrywy zawiasów](#)).
11. Zainstaluj zespół podparcia dłoni (zobacz [Wymiana zespołu podparcia dłoni](#)).
12. Zainstaluj zespół dysku twardego (zobacz [Wymiana zespołu dysku twardego](#)).
13. Zainstaluj klawiaturę (zobacz [Wymiana klawiatury](#)).
14. Zainstaluj baterię (zobacz [Wymiana baterii](#)).

⚠ PRZESTROGA: Przed włączeniem komputera należy przykręcić wszystkie wkręty i sprawdzić, czy żadne nieużywane wkręty nie pozostały wewnątrz komputera. Pominięcie tej czynności może spowodować uszkodzenie komputera.

[Powrót do spisu treści](#)

[Powrót do spisu treści](#)

Klawiatura

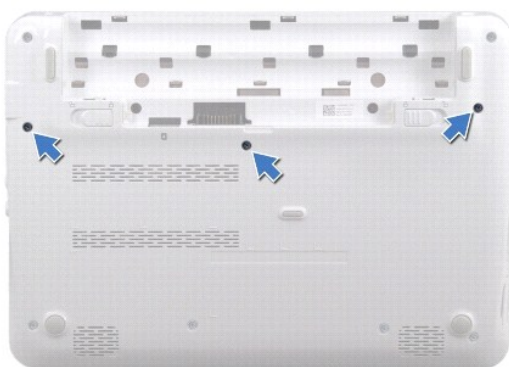
Instrukcja serwisowa Dell™ Inspiron™ 1012

- [Wymywanie klawiatury](#)
- [Wymiana klawiatury](#)

- ⚠ OSTRZEŻENIE:** Przed przystąpieniem do wykonywania czynności wymagających otwarcia obudowy komputera należy zapoznać się z instrukcjami dotyczącymi bezpieczeństwa dostarczonymi z komputerem. Więcej informacji o zasadach bezpieczeństwa znajduje się na stronie dotyczącej **przestrzegania przepisów pod adresem www.dell.com/regulatory_compliance**.
- ⚠ PRZESTROGA:** Aby uniknąć wyładowania elektrostatycznego, należy odprowadzać ładunki z ciała za pomocą opaski uziemiającej zakładanej na nadgarstek lub dotykając co pewien czas nielakierowanej metalowej powierzchni (np. złącza w komputerze).
- ⚠ PRZESTROGA:** Komputer może naprawiać tylko przeszkolony pracownik serwisu. Uszkodzenia wynikające z napraw serwisowych nieautoryzowanych przez firmę Dell™ nie są objęte gwarancją.
- ⚠ PRZESTROGA:** Aby uniknąć uszkodzenia płyty systemowej, przed rozpoczęciem pracy wewnątrz komputera należy wyjąć główną baterię (zobacz [Wymywanie baterii](#)).
-

Wymywanie klawiatury

1. Postępuj zgodnie z procedurami opisanymi w [Zanim zaczniesz](#).
2. Wyjmij baterię (zobacz [Wymywanie baterii](#)).
3. Wykręć trzy wkręty mocujące klawiaturę do podstawy komputera.

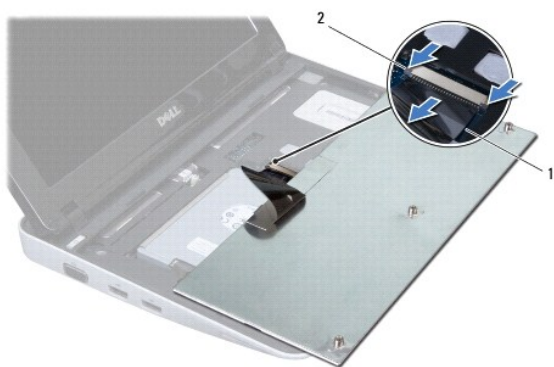


4. Odwróć komputer i otwórz wyświetlacz, odchylając go najdalej, jak to możliwe.
 5. Wyjmij klawiaturę i ostrożnie odłącz ją od zaczepów zespołu podparcia dłoni.
 6. Wysuń zaczepy klawiatury ze szczelin w zespole podparcia dłoni.
- ⚠ PRZESTROGA:** Klawisze klawiatury są łamliwe, łatwo wypadają i ich włożenie na miejsce wymaga dużo czasu. Klawiaturę należy wyjmować i obchodzić się z nią ostrożnie.
- ⚠ PRZESTROGA:** Klawiaturę należy wyjmować bardzo ostrożnie. Nieostrożne wykonywanie tej czynności może spowodować zarysowanie panelu wyświetlacza.
7. Odwróć klawiaturę i umieść ją na zespole podparcia dłoni.



| | | | |
|---|------------------------|---|------------|
| 1 | zaczepy klawiatury (4) | 2 | klawiatura |
|---|------------------------|---|------------|

8. Naciśnij zatrzaski złącza kabla klawiatury i odłącz kabel klawiatury od złącza na płycie systemowej.



| | | | |
|---|------------------|---|---------------------------------------|
| 1 | kabel klawiatury | 2 | zatrzaski złącza kabla klawiatury (2) |
|---|------------------|---|---------------------------------------|

9. Wyjmij klawiaturę z zespołu podparcia dłoni.

Wymiana klawiatury

1. Postępuj zgodnie z procedurami opisanymi w [Zanim zaczniesz](#).
2. Wsuń kabel klawiatury do złącza na płycie systemowej i naciśnij zatrzaski złącza kabla klawiatury, aby zabezpieczyć kabel klawiatury.
3. Wsuń zaczepy klawiatury do szczelin w zespole podparcia dłoni i opuść klawiaturę na miejsce.
4. Delikatnie naciśnij krawędzie klawiatury, aby zabezpieczyć ją pod zaczepami w zespole podparcia dłoni.
5. Odwróć komputer i wkręć trzy wkręty mocujące klawiaturę do podstawy komputera.
6. Zainstaluj baterię (zobacz [Wymiana baterii](#)).

PRZESTROGA: Przed włączeniem komputera należy przykręcić wszystkie wkręty i sprawdzić, czy żadne nieużywane wkręty nie pozostały wewnątrz komputera. Pominięcie tej czynności może spowodować uszkodzenie komputera.

[Powrót do spisu treści](#)

[Powrót do spisu treści](#)

Płytki lampek stanu urządzeń

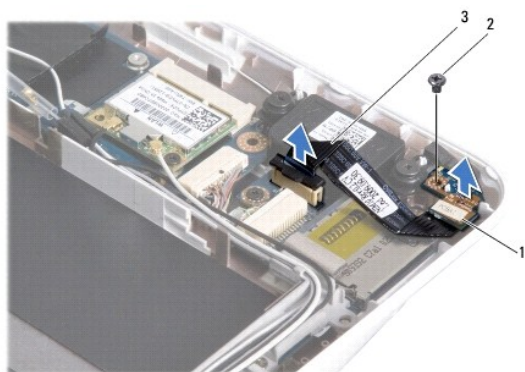
Instrukcja serwisowa Dell™ Inspiron™ 1012

- [Wyjmowanie płytki lampek stanu urządzeń](#)
- [Wymiana płytki lampek stanu urządzeń](#)

- ⚠ OSTRZEŻENIE:** Przed przystąpieniem do wykonywania czynności wymagających otwarcia obudowy komputera należy zapoznać się z instrukcjami dotyczącymi bezpieczeństwa dostarczonymi z komputerem. Więcej informacji o zasadach bezpieczeństwa znajduje się na stronie dotyczącej **przestrzegania przepisów pod adresem www.dell.com/regulatory_compliance**.
- ⚠ PRZESTROGA:** Aby uniknąć wyładowania elektrostatycznego, należy odprowadzać ładunki z ciała za pomocą opaski uziemiającej zakładanej na nadgarstek lub dotykając co pewien czas nielakierowanej metalowej powierzchni (np. złącza w komputerze).
- ⚠ PRZESTROGA:** Komputer może naprawiać tylko przeszkolony pracownik serwisu. Uszkodzenia wynikające z napraw serwisowych nieautoryzowanych przez firmę Dell™ **nie są** objęte gwarancją.
- ⚠ PRZESTROGA:** Aby uniknąć uszkodzenia płyty systemowej, przed rozpoczęciem pracy wewnątrz komputera należy **wyjąć główną baterię** (zobacz [Wyjmowanie baterii](#)).

Wyjmowanie płytki lampek stanu urządzeń


1. Postępuj zgodnie z procedurami opisanymi w [Zanim zaczniesz](#).
2. Wyjmij baterię (zobacz [Wyjmowanie baterii](#)).
3. Wymontuj klawiaturę (zobacz [Wyjmowanie klawiatury](#)).
4. Wymontuj zespół dysku twardego (zobacz [Wyjmowanie zespołu dysku twardego](#)).
5. Wymontuj zespół podparcia dłoni (zobacz [Wyjmowanie zespołu podparcia dłoni](#)).
6. Naciśnij zatrzask blokujący złącza, do którego podłączony jest kabel płytki lampek stanu urządzeń.
7. Pociągnij trzymając za uchwyt, aby odłączyć kabel płytki lampek stanu urządzeń od złącza na płycie we/wy.
8. Wykręć wkręt mocujący płytkę lampek stanu urządzeń do podstawy komputera.
9. Wyjmij płytkę lampek stanu urządzeń z podstawy komputera.



| | | | |
|---|------------------------------------|---|-------|
| 1 | płytki lampek stanu urządzeń | 2 | wkręt |
| 3 | kabel płytki lampek stanu urządzeń | | |

Wymiana płytki lampek stanu urządzeń

1. Postępuj zgodnie z procedurami opisanymi w [Zanim zaczniesz](#).
2. Wyrównaj otwór na wkręt i nacięcie na płycie lampek stanu urządzeń z odpowiednio otworem na wkręt i wypustką na podstawie komputera.
3. Wkręć wkręt mocujący płytkę lampek stanu urządzeń do podstawy komputera.
4. Podłącz kabel płytki lampek stanu urządzeń do złącza na płycie we/wy i wciśnij zatrzask blokujący, aby zamocować kabel płytki lampek stanu urządzeń.
5. Zainstaluj zespół podparcia dłoni (zobacz [Wymiana zespołu podparcia dłoni](#)).
6. Zainstaluj zespół dysku twardego (zobacz [Wymiana zespołu dysku twardego](#)).
7. Zainstaluj klawiaturę (zobacz [Wymiana klawiatury](#)).
8. Zainstaluj baterię (zobacz [Wymiana baterii](#)).

 **PRZESTROGA:** Przed włączeniem komputera należy przykręcić wszystkie wkręty i sprawdzić, czy żadne nieużywane wkręty nie pozostały wewnątrz komputera. Pominięcie tej czynności może spowodować uszkodzenie komputera.

[Powrót do spisu treści](#)

[Powrót do spisu treści](#)

Moduł pamięci

Instrukcja serwisowa Dell™ Inspiron™ 1012

- [Wymywanie modułu pamięci](#)
- [Wymiana modułu pamięci](#)

- ⚠ OSTRZEŻENIE:** Przed przystąpieniem do wykonywania czynności wymagających otwarcia obudowy komputera należy zapoznać się z instrukcjami dotyczącymi bezpieczeństwa dostarczonymi z komputerem. Więcej informacji o zasadach bezpieczeństwa znajduje się na stronie dotyczącej **przestrzegania przepisów pod adresem www.dell.com/regulatory_compliance**.
- ⚠ PRZESTROGA:** Aby uniknąć wyładowania elektrostatycznego, należy odprowadzać ładunki z ciała za pomocą opaski uziemiającej zakładanej na nadgarstek lub dotykając co pewien czas nielakierowanej metalowej powierzchni (np. złącza w komputerze).
- ⚠ PRZESTROGA:** Komputer może naprawiać tylko przeszkolony pracownik serwisu. Uszkodzenia wynikające z napraw serwisowych nieautoryzowanych przez firmę Dell™ **nie są objęte gwarancją**.
- ⚠ PRZESTROGA:** Aby uniknąć uszkodzenia płyty systemowej, przed rozpoczęciem pracy wewnątrz komputera należy **wyjąć główną baterię** (zobacz [Wymywanie baterii](#)).

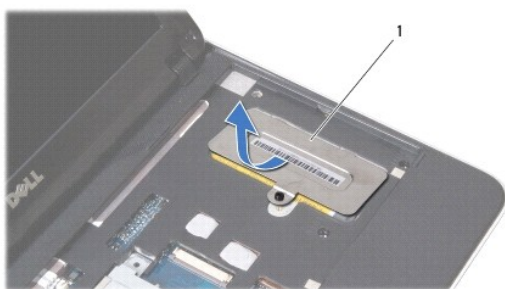
Pojemność pamięci w komputerze można zwiększyć przez zainstalowanie na płycie systemowej modułów pamięci. Informacje na temat typów modułów pamięci obsługiwanych przez komputer można znaleźć w rozdziale „Podstawowe dane techniczne” w podręczniku *Instrukcja instalacji* oraz sekcji *Comprehensive Specifications* (Szczegółowe dane techniczne) pod adresem support.dell.com/manuals.

📌 UWAGA: Moduły pamięci zakupione od firmy Dell objęte są tą samą gwarancją, co komputer.

Komputer został wyposażony w jedno dostępne dla użytkownika gniazdo SODIMM.

Wymywanie modułu pamięci

1. Postępuj zgodnie z procedurami opisanymi w [Zanim zaczniesz](#).
2. Wymij baterię (zobacz [Wymywanie baterii](#)).
3. Wymontuj klawiaturę (zobacz [Wymywanie klawiatury](#)).
4. Wykręć wkręt mocujący pokrywę modułu pamięci do zespołu podparcia dłoni.

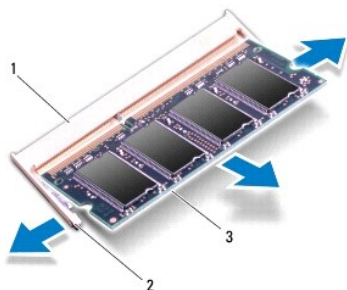


| | |
|---|------------------------|
| 1 | pokrywa modułu pamięci |
|---|------------------------|

5. Wsuń zaczepy pokrywy modułu pamięci ze szczelin w zespole podparcia dłoni.
6. Wymij pokrywę modułu pamięci z zespołu podparcia dłoni.

⚠ PRZESTROGA: Aby zapobiec uszkodzeniu złącza modułu pamięci, nie należy używać żadnych narzędzi do **rozchylania zatrzasków zabezpieczających moduł pamięci**.

7. Ostrożnie rozciągnij palcami zatrzaski zabezpieczające, znajdujące się na końcach każdego złącza modułu pamięci, aż moduł odskoczy.



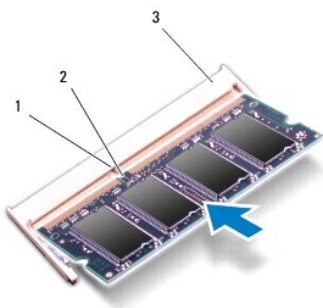
| | | | |
|---|------------------------|---|-------------------------------|
| 1 | gniazdo modułu pamięci | 2 | zatrzaski zabezpieczające (2) |
| 3 | moduł pamięci | | |

8. Wyjmij moduł pamięci z gniazda.

Wymiana modułu pamięci

1. Ustaw wycięcie modułu pamięci równo z wypustką w złączu modułu pamięci.
2. Zdecydowanie wsuń moduł pamięci do szczeliny pod kątem 45 stopni i obróć go w dół, aż zostanie osadzony. Jeśli nie usłyszysz kliknięcia, wyjmij moduł pamięci i zainstaluj go ponownie.

UWAGA: Nieprawidłowe zainstalowanie modułu pamięci może uniemożliwić uruchomienie komputera.



| | | | |
|---|------------------------|---|----------|
| 1 | wypustka | 2 | wycięcie |
| 3 | gniazdo modułu pamięci | | |

3. Wsuń zaczepy pokrywy modułu pamięci do szczelin w zespole podparcia dłoni.
4. Wkręć wkręt mocujący pokrywę modułu pamięci do zespołu podparcia dłoni.
5. Zainstaluj klawiaturę (zobacz [Wymiana klawiatury](#)).
6. Zainstaluj baterię (zobacz [Wymiana baterii](#)).
7. Włącz komputer.

Podczas rozruchu komputera zostanie wykryta dodatkowa pamięć i nastąpi automatyczna aktualizacja informacji o konfiguracji systemu.

Aby potwierdzić ilość pamięci zainstalowanej w komputerze:

W systemie Microsoft® Windows® XP

Kliknij **Start** → **All programs** (Wszystkie programy) → **Accessories** (Akcesoria) → **System Tools** (Narzędzia systemowe) → **System Information** (Informacje o systemie).

W systemie Microsoft Windows 7

Kliknij **Start**  → **Help and Support** (Pomoc i obsługa techniczna) → **Dell System Information** (Informacje o systemie).



PRZESTROGA: Przed włączeniem komputera należy przykręcić wszystkie wkręty i sprawdzić, czy żadne nieużywane wkręty nie pozostały wewnątrz komputera. Pominięcie tej czynności może spowodować uszkodzenie komputera.

[Powrót do spisu treści](#)

[Powrót do spisu treści](#)

Bezprzewodowe karty Mini-Card

Instrukcja serwisowa Dell™ Inspiron™ 1012

- [Wymywanie kart Mini-Card](#)
- [Wymiana kart Mini-Card](#)

- ⚠ OSTRZEŻENIE:** Przed przystąpieniem do wykonywania czynności wymagających otwarcia obudowy komputera należy zapoznać się z instrukcjami dotyczącymi bezpieczeństwa dostarczonymi z komputerem. Więcej informacji o zasadach bezpieczeństwa znajduje się na stronie dotyczącej przestrzegania przepisów pod adresem www.dell.com/regulatory_compliance.
- ⚠ PRZESTROGA:** Aby uniknąć wyładowania elektrostatycznego, należy odprowadzać ładunki z ciała za pomocą opaski uziemiającej zakładanej na nadgarstek lub dotykając co pewien czas nielakierowanej metalowej powierzchni (np. złącza w komputerze).
- ⚠ PRZESTROGA:** Komputer może naprawiać tylko przeszkolony pracownik serwisu. Uszkodzenia wynikające z napraw serwisowych nieautoryzowanych przez firmę Dell™ nie są objęte gwarancją.
- ⚠ PRZESTROGA:** Aby uniknąć uszkodzenia płyty systemowej, przed rozpoczęciem pracy wewnątrz komputera należy wyjąć główną baterię (zobacz [Wymywanie baterii](#)).
- 🔧 UWAGA:** Firma Dell nie gwarantuje, że karty Mini-Card pochodzące z innych źródeł niż z firmy Dell będą pasowały do tego komputera i nie zapewnia dla nich pomocy technicznej.

Jeśli kartę Mini-Card zamówiono z komputerem, jest zainstalowana fabrycznie.

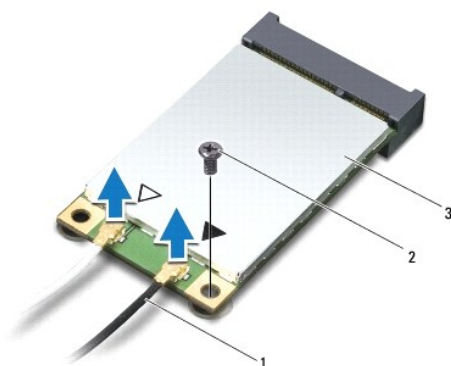
Komputer zawiera dwa gniazda kart Mini-Card:

- 1 Jedno pełnowymiarowe gniazdo kart Mini-Card - do obsługi sieci WWAN.
- 1 Jedno gniazdo połówkowych kart Mini-Card - do obsługi sieci WLAN.

🔧 UWAGA: W zależności od konfiguracji zakupionego komputera w gniazdach kart Mini-Card mogą być zainstalowane karty Mini-Card.

Wymywanie kart Mini-Card

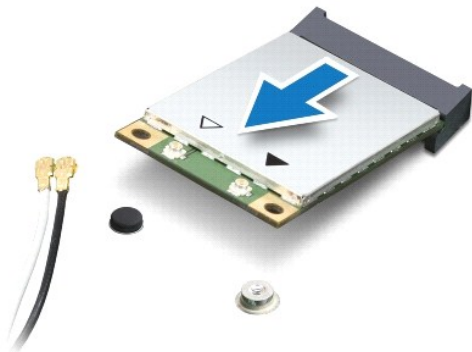
1. Postępuj zgodnie z procedurami opisanymi w [Zanim zaczniesz](#).
2. Wymij baterię (zobacz [Wymywanie baterii](#)).
3. Wymontuj klawiaturę (zobacz [Wymywanie klawiatury](#)).
4. Wymontuj zespół dysku twardego (zobacz [Wymywanie zespołu dysku twardego](#)).
5. Wymontuj zespół podparcia dłoni (zobacz [Wymywanie zespołu podparcia dłoni](#)).
6. Odłącz kable antenowe od karty Mini-Card.



| | | | |
|---|--------------------|---|-------|
| 1 | kable antenowe (2) | 2 | wkręt |
| 3 | Mini-Card | | |

7. Wykręć wkręt mocujący kartę Mini-Card do płyty systemowej.

8. Wyjmij moduł Mini-Card ze złącza na płycie systemowej.



PRZESTROGA: Gdy karta Mini-Card znajduje się poza obudową komputera, należy ją przechowywać w ochronnym opakowaniu antystatycznym. Więcej informacji można znaleźć w rozdziale „Ochrona przed wyładowaniami elektrostatycznymi” w informacjach dotyczących bezpieczeństwa dostarczonych z komputerem.

Wymiana kart Mini-Card

1. Postępuj zgodnie z procedurami opisanymi w [Zanim zaczniesz](#).
2. Wyjmij nową kartę Mini-Card z opakowania.

PRZESTROGA: Aby włożyć kartę do złącza, należy ją mocno i równomiernie nacisnąć. W przypadku użycia nadmiernej siły można zniszczyć złącze.

PRZESTROGA: Budowa złącza uniemożliwia nieprawidłowe włożenie karty. W przypadku wycucia oporu należy sprawdzić złącza na karcie oraz na płycie systemowej i prawidłowo ustawić kartę.


3. Włóż złącze karty Mini-Card pod kątem 45 stopni do złącza na płycie systemowej.
4. Wciśnij drugi koniec karty Mini-Card do gniazda na płycie systemowej i dokręć wkręty mocujące kartę do złącza na płycie systemowej.
5. Podłącz odpowiednie kable antenowe do instalowanej karty Mini-Card. W poniższej tabeli przedstawiono schematy kolorów kabli antenowych poszczególnych kart Mini-Card obsługiwanych w komputerze.

| Złącza na karcie Mini-Card | Schemat kolorów kabla antenowego |
|--|----------------------------------|
| Karta sieci WWAN (2 kable antenowe) | |
| Kabel główny WWAN (biały trójkąt) | biały z szarym prążkiem |
| Kabel pomocniczy WWAN (czarny trójkąt) | czarny z szarym prążkiem |
| WLAN (2 kable antenowe) | |
| Kabel główny WLAN (biały trójkąt) | biały |
| Kabel pomocniczy WLAN (czarny trójkąt) | czarny |

6. Zainstaluj zespół podparcia dłoni (zobacz [Wymiana zespołu podparcia dłoni](#)).
7. Zainstaluj zespół dysku twardego (zobacz [Wymiana zespołu dysku twardego](#)).
8. Zainstaluj klawiaturę (zobacz [Wymiana klawiatury](#)).
9. Zainstaluj baterię (zobacz [Wymiana baterii](#)).

PRZESTROGA: Przed włączeniem komputera należy przykręcić wszystkie wkręty i sprawdzić, czy żadne nieużywane wkręty nie pozostały wewnątrz komputera. Pominięcie tej czynności może spowodować uszkodzenie komputera.

10. Zainstaluj wymagane sterowniki i oprogramowanie narzędziowe w komputerze. Aby uzyskać więcej informacji, należy zapoznać się z *Przewodnikiem po technologiach firmy Dell*.

 **UWAGA:** Jeśli instalowana karta do obsługi komunikacji pochodzi z innego źródła niż firma Dell, należy zainstalować odpowiednie sterowniki i programy narzędziowe. Aby uzyskać więcej informacji o sterownikach, należy zapoznać się z *Przewodnikiem po technologiach firmy Dell*.

[Powrót do spisu treści](#)

[Powrót do spisu treści](#)

Zespół podparcia dłoni

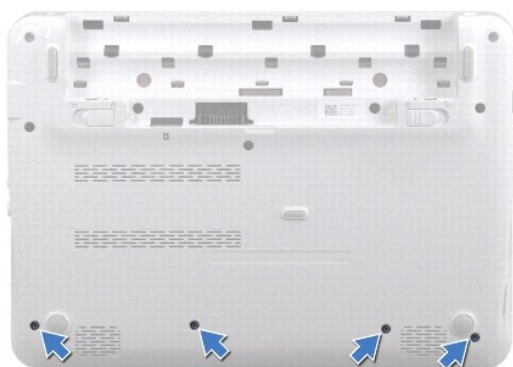
Instrukcja serwisowa Dell™ Inspiron™ 1012

- [Wymywanie zespołu podparcia dłoni](#)
- [Wymiana zespołu podparcia dłoni](#)

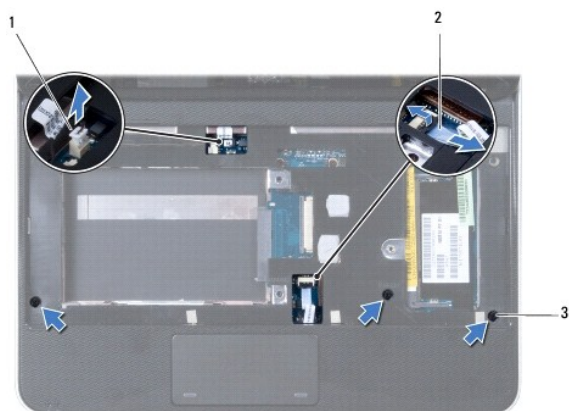
- ⚠ OSTRZEŻENIE:** Przed przystąpieniem do wykonywania czynności wymagających otwarcia obudowy komputera należy zapoznać się z instrukcjami dotyczącymi bezpieczeństwa dostarczonymi z komputerem. Więcej informacji o zasadach bezpieczeństwa znajduje się na stronie dotyczącej **przestrzegania przepisów pod adresem www.dell.com/regulatory_compliance**.
- ⚠ PRZESTROGA:** Aby uniknąć wyładowania elektrostatycznego, należy odprowadzać ładunki z ciała za pomocą opaski uziemiającej zakładanej na nadgarstek lub dotykając co pewien czas nielakierowanej metalowej powierzchni (np. złącza w komputerze).
- ⚠ PRZESTROGA:** Komputer może naprawiać tylko przeszkolony pracownik serwisu. Uszkodzenia wynikające z napraw serwisowych nieautoryzowanych przez firmę Dell™ **nie są** objęte gwarancją.
- ⚠ PRZESTROGA:** Aby uniknąć uszkodzenia płyty systemowej, przed rozpoczęciem pracy wewnątrz komputera należy **wyjąć główną baterię** (zobacz [Wymywanie baterii](#)).
-

Wymywanie zespołu podparcia dłoni

1. Postępuj zgodnie z procedurami opisanymi w [Zanim zaczniesz](#).
2. Wyjmij baterię (zobacz [Wymywanie baterii](#)).
3. Wykręć cztery wkręty mocujące zespół dysku twardego do podstawy komputera.



4. Odwróć komputer i otwórz wyświetlacz, odchylając go najdalej, jak to możliwe.
 5. Wymontuj klawiaturę (zobacz [Wymywanie klawiatury](#)).
 6. Wymontuj zespół dysku twardego (zobacz [Wymywanie zespołu dysku twardego](#)).
- ⚠ PRZESTROGA:** Aby uniknąć uszkodzenia złączy, należy wyciągać złącza trzymając za wtyczkę lub uchwyt.
7. Odłącz kabel przycisku zasilania od złącza na płycie systemowej.
 8. Naciśnij zatrzask blokujący i pociągnij trzymając za uchwyt, aby odłączyć kabel panelu dotykowego.
 9. Wykręć trzy wkręty mocujące zespół podparcia dłoni do podstawy komputera.



| | | | |
|---|----------------------------------|---|-------------------------|
| 1 | złącze kabla przycisku zasilania | 2 | kabel panelu dotykowego |
| 3 | wkręty (3) | | |

PRZESTROGA: Ostrożnie oddziel zespół podparcia dłoni od podstawy komputera, uważając, aby nie uszkodzić zespołu podparcia dłoni.

10. Podważ tylną krawędź zespołu podparcia dłoni za pomocą rysika plastikowego i wyjmij zespół podparcia dłoni z podstawy komputera.



| | |
|---|------------------------|
| 1 | zespół podparcia dłoni |
|---|------------------------|

11. Wyjmij zespół podparcia dłoni z podstawy komputera.

Wymiana zespołu podparcia dłoni

1. Postępuj zgodnie z procedurami opisanymi w [Zanim zaczniesz](#).
2. Umieść zespół podparcia dłoni w podstawie komputera i delikatnie wciśnij go na miejsce.
3. Wsuń kabel panelu dotykowego do złącza na płycie systemowej i naciśnij zatrzask blokujący na złączu, aby zabezpieczyć kabel panelu dotykowego.
4. Podłącz ponownie kabel przycisku zasilania do złącza na płycie systemowej.
5. Wkręć trzy wkręty mocujące zespół podparcia dłoni do podstawy komputera.
6. Zainstaluj zespół dysku twardego (zobacz [Wymiana zespołu dysku twardego](#)).
7. Zainstaluj klawiaturę (zobacz [Wymiana klawiatury](#)).
8. Odwróć komputer i wkręć cztery wkręty mocujące zespół podparcia dłoni do podstawy komputera.

9. Zainstaluj baterię (zobacz [Wymiana baterii](#)).



PRZESTROGA: Przed włączeniem komputera należy przykręcić wszystkie wkręty i sprawdzić, czy żadne nieużywane wkręty nie pozostały wewnątrz komputera. Pominięcie tej czynności może spowodować uszkodzenie komputera.

[Powrót do spisu treści](#)

[Powrót do spisu treści](#)

Płytki przycisku zasilania

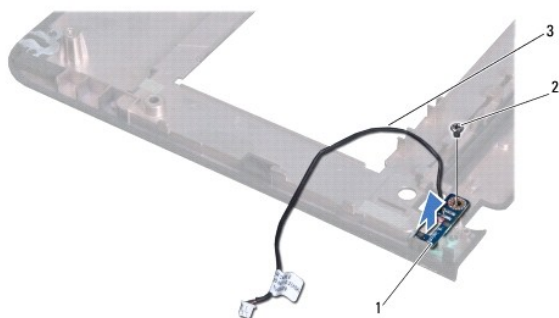
Instrukcja serwisowa Dell™ Inspiron™ 1012

- [Wyjmowanie płytki przycisku zasilania](#)
- [Wymiana płytki przycisku zasilania](#)

- ⚠ OSTRZEŻENIE:** Przed przystąpieniem do wykonywania czynności wymagających otwarcia obudowy komputera należy zapoznać się z instrukcjami dotyczącymi bezpieczeństwa dostarczonymi z komputerem. Więcej informacji o zasadach bezpieczeństwa znajduje się na stronie dotyczącej **przestrzegania przepisów pod adresem www.dell.com/regulatory_compliance**.
- ⚠ PRZESTROGA:** Aby uniknąć wyładowania elektrostatycznego, należy odprowadzać ładunki z ciała za pomocą opaski uziemiającej zakładanej na nadgarstek lub dotykając co pewien czas nielakierowanej metalowej powierzchni (np. złącza w komputerze).
- ⚠ PRZESTROGA:** Komputer może naprawiać tylko przeszkolony pracownik serwisu. Uszkodzenia wynikające z napraw serwisowych nieautoryzowanych przez firmę Dell™ **nie są** objęte gwarancją.
- ⚠ PRZESTROGA:** Aby uniknąć uszkodzenia płyty systemowej, przed rozpoczęciem pracy wewnątrz komputera należy **wyjąć główną baterię** (zobacz [Wyjmowanie baterii](#)).

Wyjmowanie płytki przycisku zasilania

1. Postępuj zgodnie z procedurami opisanymi w [Zanim zaczniesz](#).
2. Wyjmij baterię (zobacz [Wyjmowanie baterii](#)).
3. Wymontuj klawiaturę (zobacz [Wyjmowanie klawiatury](#)).
4. Wymontuj zespół dysku twardego (zobacz [Wyjmowanie zespołu dysku twardego](#)).
5. Wymontuj zespół podparcia dłoni (zobacz [Wyjmowanie zespołu podparcia dłoni](#)).
6. Zapamiętaj ułożenie kabla przycisku zasilania i wyjmij kabel z przewodnicy w zespole podparcia dłoni.
7. Odwróć zespół podparcia dłoni i wykręć wkręt mocujący płytkę przycisku zasilania do zespołu podparcia dłoni.




| | | | |
|---|----------------------------|---|-------|
| 1 | płytki przycisku zasilania | 2 | wkręt |
| 3 | kabel przycisku zasilania | | |

8. Wyjmij płytkę przycisku zasilania z zespołu podparcia dłoni.

Wymiana płytki przycisku zasilania

1. Postępuj zgodnie z procedurami opisanymi w [Zanim zaczniesz](#).
2. Umieść płytkę przycisku zasilania w zespole podparcia dłoni i wkręć wkręt mocujący płytkę do zespołu podparcia dłoni.

3. Ułóż kabel przycisku zasilania w prowadnicy w zespole podparcia dłoni.
4. Odwróć i zainstaluj zespół podparcia dłoni (zobacz [Wymiana zespołu podparcia dłoni](#)).
5. Zainstaluj zespół dysku twardego (zobacz [Wymiana zespołu dysku twardego](#)).
6. Zainstaluj klawiaturę (zobacz [Wymiana klawiatury](#)).
7. Zainstaluj baterię (zobacz [Wymiana baterii](#)).

 **PRZESTROGA:** Przed włączeniem komputera należy przykręcić wszystkie wkręty i sprawdzić, czy żadne nieużywane wkręty nie pozostały wewnątrz komputera. Pominięcie tej czynności może spowodować uszkodzenie komputera.

[Powrót do spisu treści](#)

[Powrót do spisu treści](#)

Płytki na karty SIM

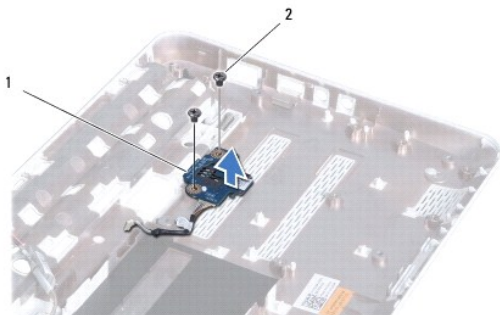
Instrukcja serwisowa Dell™ Inspiron™ 1012

- [Wymywanie płytki na karty SIM](#)
- [Wymiana płytki na karty SIM](#)

- ⚠ OSTRZEŻENIE:** Przed przystąpieniem do wykonywania czynności wymagających otwarcia obudowy komputera należy zapoznać się z instrukcjami dotyczącymi bezpieczeństwa dostarczonymi z komputerem. Więcej informacji o zasadach bezpieczeństwa znajduje się na stronie dotyczącej **przestrzegania przepisów pod adresem www.dell.com/regulatory_compliance**.
- ⚠ PRZESTROGA:** Aby uniknąć wyładowania elektrostatycznego, należy odprowadzać ładunki z ciała za pomocą opaski uziemiającej zakładanej na nadgarstek lub dotykając co pewien czas nielakierowanej metalowej powierzchni (np. złącza w komputerze).
- ⚠ PRZESTROGA:** Komputer może naprawiać tylko przeszkolony pracownik serwisu. Uszkodzenia wynikające z napraw serwisowych nieautoryzowanych przez firmę Dell™ **nie są** objęte gwarancją.
- ⚠ PRZESTROGA:** Aby uniknąć uszkodzenia płyty systemowej, przed rozpoczęciem pracy wewnątrz komputera należy **wyjąć główną baterię** (zobacz [Wymywanie baterii](#)).

Wymywanie płytki na karty SIM

1. Postępuj zgodnie z procedurami opisanymi w [Zanim zaczniesz](#).
2. Wyjmij baterię (zobacz [Wymywanie baterii](#)).
3. Wykonaj instrukcje podane w punktach [krok 2](#) do [krok 17](#) w rozdziale [Wymywanie płyty systemowej](#).
4. Wykręć dwa wkręty mocujące płytkę na karty SIM do podstawy komputera.
5. Wyjmij płytkę na karty SIM z podstawy komputera.



| | | | |
|---|---------------------|---|------------|
| 1 | płytki na karty SIM | 2 | wkręty (2) |
|---|---------------------|---|------------|

Wymiana płytki na karty SIM

1. Postępuj zgodnie z procedurami opisanymi w [Zanim zaczniesz](#).
2. Umieść płytkę na karty SIM na miejscu i wkręć dwa wkręty mocujące płytkę na karty SIM do podstawy komputera.
3. Wykonaj instrukcje podane w punktach [krok 4](#) do [krok 21](#) w rozdziale [Wymiana płyty systemowej](#).

- ⚠ PRZESTROGA:** Przed włączeniem komputera należy przykręcić wszystkie wkręty i sprawdzić, czy żadne nieużywane wkręty nie pozostały wewnątrz komputera. Pominięcie tej czynności może spowodować uszkodzenie komputera.

[Powrót do spisu treści](#)

[Powrót do spisu treści](#)

Głośniki

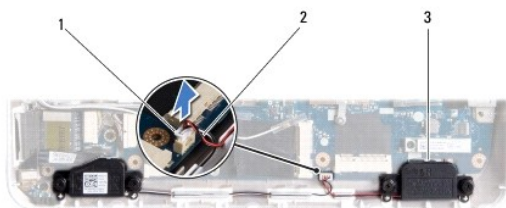
Instrukcja serwisowa Dell™ Inspiron™ 1012

- [Wyjmowanie głośników](#)
- [Wymiana głośników](#)

- ⚠ OSTRZEŻENIE:** Przed przystąpieniem do wykonywania czynności wymagających otwarcia obudowy komputera należy zapoznać się z instrukcjami dotyczącymi bezpieczeństwa dostarczonymi z komputerem. Więcej informacji o zasadach bezpieczeństwa znajduje się na stronie dotyczącej **przestrzegania przepisów pod adresem www.dell.com/regulatory_compliance**.
- ⚠ PRZESTROGA:** Aby uniknąć wyładowania elektrostatycznego, należy odprowadzać ładunki z ciała za pomocą opaski uziemiającej zakładanej na nadgarstek lub dotykając co pewien czas nielakierowanej metalowej powierzchni (np. złącza w komputerze).
- ⚠ PRZESTROGA:** Komputer może naprawiać tylko przeszkolony pracownik serwisu. Uszkodzenia wynikające z napraw serwisowych nieautoryzowanych przez firmę Dell™ **nie są** objęte gwarancją.
- ⚠ PRZESTROGA:** Aby uniknąć uszkodzenia płyty systemowej, przed rozpoczęciem pracy wewnątrz komputera należy **wyjąć główną baterię** (zobacz [Wyjmowanie baterii](#)).

Wyjmowanie głośników

1. Postępuj zgodnie z procedurami opisanymi w [Zanim zaczniesz](#).
2. Wyjmij baterię (zobacz [Wyjmowanie baterii](#)).
3. Wymontuj klawiaturę (zobacz [Wyjmowanie klawiatury](#)).
4. Wymontuj zespół dysku twardego (zobacz [Wyjmowanie zespołu dysku twardego](#)).
5. Wymontuj zespół podparcia dłoni (zobacz [Wyjmowanie zespołu podparcia dłoni](#)).
6. Odłącz kabel głośnika od złącza na płycie systemowej.




| | | | |
|---|---------------------------|---|----------------|
| 1 | złącze kabla głośnikowego | 2 | kabel głośnika |
| 3 | głośniki (2) | | |

7. Wykręć cztery wkręty (dwa z każdej strony) mocujące głośniki do podstawy komputera.
8. Zapamiętaj ułożenie kabli głośników i wyjmij głośniki oraz kable z podstawy komputera.

Wymiana głośników

1. Postępuj zgodnie z procedurami opisanymi w [Zanim zaczniesz](#).
2. Umieść głośniki w podstawie komputera i ułóż kable głośników w przewodnicach.
3. Wkręć cztery wkręty (dwa z każdej strony) mocujące głośniki do podstawy komputera.
4. Podłącz ponownie kabel głośnika do złącza na płycie systemowej.

5. Zainstaluj zespół podparcia dłoni (zobacz [Wymiana zespołu podparcia dłoni](#)).
6. Zainstaluj zespół dysku twardego (zobacz [Wymiana zespołu dysku twardego](#)).
7. Zainstaluj klawiaturę (zobacz [Wymiana klawiatury](#)).
8. Zainstaluj baterię (zobacz [Wymiana baterii](#)).

 **PRZESTROGA:** Przed włączeniem komputera należy przykręcić wszystkie wkręty i sprawdzić, czy żadne nieużywane wkręty nie pozostały wewnątrz komputera. Pominięcie tej czynności może spowodować uszkodzenie komputera.

[Powrót do spisu treści](#)

[Powrót do spisu treści](#)

Wspornik obudowy

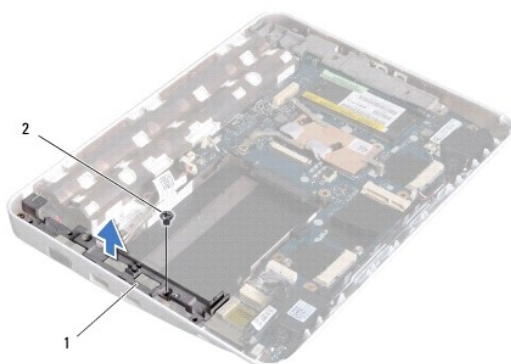
Instrukcja serwisowa Dell™ Inspiron™ 1012

- [Wyjmowanie lewego wspornika obudowy](#)
- [Wymiana lewego wspornika obudowy](#)
- [Wyjmowanie prawego wspornika obudowy](#)
- [Wymiana prawego wspornika obudowy](#)

- ⚠ OSTRZEŻENIE:** Przed przystąpieniem do wykonywania czynności wymagających otwarcia obudowy komputera należy zapoznać się z instrukcjami dotyczącymi bezpieczeństwa dostarczonymi z komputerem. Więcej informacji o zasadach bezpieczeństwa znajduje się na stronie dotyczącej przestrzegania przepisów pod adresem www.dell.com/regulatory_compliance.
- ⚠ PRZESTROGA:** Aby uniknąć wyładowania elektrostatycznego, należy odprowadzać ładunki z ciała za pomocą opaski uziemiającej zakładanej na nadgarstek lub dotykając co pewien czas nielakierowanej metalowej powierzchni (np. złącza w komputerze).
- ⚠ PRZESTROGA:** Komputer może naprawiać tylko przeszkolony pracownik serwisu. Uszkodzenia wynikające z napraw serwisowych nieautoryzowanych przez firmę Dell™ nie są objęte gwarancją.
- ⚠ PRZESTROGA:** Aby uniknąć uszkodzenia płyty systemowej, przed rozpoczęciem pracy wewnątrz komputera należy wyjąć główną baterię (zobacz [Wyjmowanie baterii](#)).

Wyjmowanie lewego wspornika obudowy

1. Postępuj zgodnie z procedurami opisanymi w [Zanim zaczniesz](#).
2. Wyjmij baterię (zobacz [Wyjmowanie baterii](#)).
3. Wymontuj klawiaturę (zobacz [Wyjmowanie klawiatury](#)).
4. Wymontuj zespół dysku twardego (zobacz [Wyjmowanie zespołu dysku twardego](#)).
5. Wymontuj zespół podparcia dłoni (zobacz [Wyjmowanie zespołu podparcia dłoni](#)).
6. Zdejmij pokrywę zawiasów (zobacz [Wyjmowanie pokrywy zawiasów](#)).
7. Wymontuj zespół wyświetlacza (zobacz [Wyjmowanie zespołu wyświetlacza](#)).
8. Wykręć wkręt mocujący lewy wspornik obudowy do płyty we/wy.



| | | | |
|---|-----------------------|---|-------|
| 1 | lewy wspornik obudowy | 2 | wkręt |
|---|-----------------------|---|-------|

9. Wyjmij lewy wspornik obudowy z płyty we/wy.

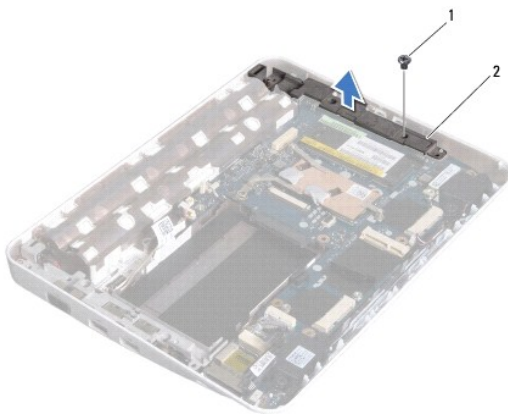
Wymiana lewego wspornika obudowy

1. Postępuj zgodnie z procedurami opisanymi w [Zanim zaczniesz](#).
2. Wyrównaj rowki lewego wspornika obudowy z wypustkami ustalającymi na podstawie komputera i umieść wspornik na miejscu.
3. Wkręć wkręt mocujący lewy wspornik obudowy do podstawy komputera.
4. Zainstaluj zespół wyświetlacza (zobacz [Wymiana zespołu wyświetlacza](#)).
5. Zamontuj pokrywę zawiasów (zobacz [Wymiana pokrywy zawiasów](#)).
6. Zainstaluj zespół podparcia dłoni (zobacz [Wymiana zespołu podparcia dłoni](#)).
7. Zainstaluj zespół dysku twardego (zobacz [Wymiana zespołu dysku twardego](#)).
8. Zainstaluj klawiaturę (zobacz [Wymiana klawiatury](#)).
9. Zainstaluj baterię (zobacz [Wymiana baterii](#)).

PRZESTROGA: Przed włączeniem komputera należy przykręcić wszystkie wkręty i sprawdzić, czy żadne nieużywane wkręty nie pozostały wewnątrz komputera. Pominięcie tej czynności może spowodować uszkodzenie komputera.

Wymywanie prawego wspornika obudowy

1. Postępuj zgodnie z procedurami opisanymi w [Zanim zaczniesz](#).
2. Wyjmij baterię (zobacz [Wymywanie baterii](#)).
3. Wymontuj klawiaturę (zobacz [Wymywanie klawiatury](#)).
4. Wymontuj zespół dysku twardego (zobacz [Wymywanie zespołu dysku twardego](#)).
5. Wymontuj zespół podparcia dłoni (zobacz [Wymywanie zespołu podparcia dłoni](#)).
6. Zdejmij pokrywę zawiasów (zobacz [Wymywanie pokrywy zawiasów](#)).
7. Wymontuj zespół wyświetlacza (zobacz [Wymiana zespołu wyświetlacza](#)).
8. Wykręć wkręt mocujący prawy wspornik obudowy do płyty systemowej.
9. Wyjmij prawy wspornik obudowy z płyty systemowej.



| | | | |
|---|-------|---|------------------------|
| 1 | wkręt | 2 | prawy wspornik obudowy |
|---|-------|---|------------------------|

Wymiana prawego wspornika obudowy

1. Postępuj zgodnie z procedurami opisanymi w [Zanim zaczniesz](#).
2. Wyrównaj rowki prawego wspornika obudowy z wypustkami ustalającymi na podstawie komputera i umieść wspornik na miejscu.
3. Wkręć wkręt mocujący prawy wspornik obudowy do podstawy komputera.
4. Zainstaluj zespół wyświetlacza (zobacz [Wymiana zespołu wyświetlacza](#)).
5. Zamontuj pokrywę zawiasów (zobacz [Wymiana pokrywy zawiasów](#)).
6. Zainstaluj zespół podparcia dłoni (zobacz [Wymiana zespołu podparcia dłoni](#)).
7. Zainstaluj zespół dysku twardego (zobacz [Wymiana zespołu dysku twardego](#)).
8. Zainstaluj klawiaturę (zobacz [Wymiana klawiatury](#)).
9. Zainstaluj baterię (zobacz [Wymiana baterii](#)).

 **PRZESTROGA:** Przed włączeniem komputera należy przykręcić wszystkie wkręty i sprawdzić, czy żadne nieużywane wkręty nie pozostały wewnątrz komputera. Pomińnięcie tej czynności może spowodować uszkodzenie komputera.

[Powrót do spisu treści](#)

[Powrót do spisu treści](#)

Płyta systemowa

Instrukcja serwisowa Dell™ Inspiron™ 1012

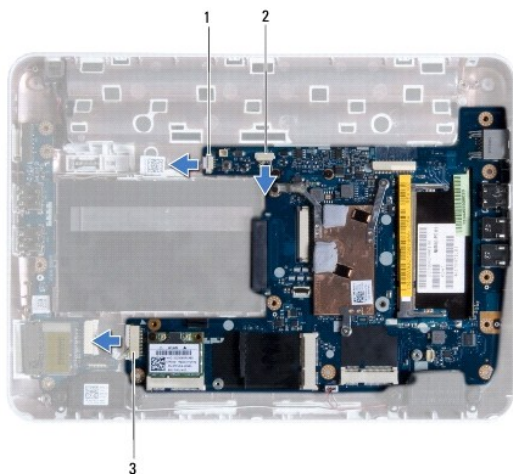
- [Wyjmowanie płyty systemowej](#)
- [Wymiana płyty systemowej](#)
- [Wprowadzanie numeru seryjnego w systemie BIOS](#)

- ⚠ OSTRZEŻENIE:** Przed przystąpieniem do wykonywania czynności wymagających otwarcia obudowy komputera należy zapoznać się z instrukcjami dotyczącymi bezpieczeństwa dostarczonymi z komputerem. Więcej informacji o zasadach bezpieczeństwa znajduje się na stronie dotyczącej przestrzegania przepisów pod adresem www.dell.com/regulatory_compliance.
- ⚠ PRZESTROGA:** Aby uniknąć wyładowania elektrostatycznego, należy odprowadzać ładunki z ciała za pomocą opaski uziemiającej zakładanej na nadgarstek lub dotykając co pewien czas nielakierowanej metalowej powierzchni (np. złącza w komputerze).
- ⚠ PRZESTROGA:** Komputer może naprawiać tylko przeszkolony pracownik serwisu. Uszkodzenia wynikające z napraw serwisowych nieautoryzowanych przez firmę Dell™ nie są objęte gwarancją.
- ⚠ PRZESTROGA:** Aby uniknąć uszkodzenia płyty systemowej, przed rozpoczęciem pracy wewnątrz komputera należy wyjąć główną baterię (zobacz [Wyjmowanie baterii](#)).
- ⚠ PRZESTROGA:** Karty i podzespoły należy trzymać za krawędzie i unikać dotykania wtyków i złączy.

Układ scalony systemu BIOS na płycie systemowej jest oznaczony znacznikiem serwisowym, który widnieje także na etykiecie z kodem kreskowym umieszczonej na spodzie komputera. Z nowym zestawem płyty systemowej jest dostarczany dysk CD zawierający program narzędziowy, za pomocą którego można przenieść kod Service Tag ze starej płyty systemowej na nową.

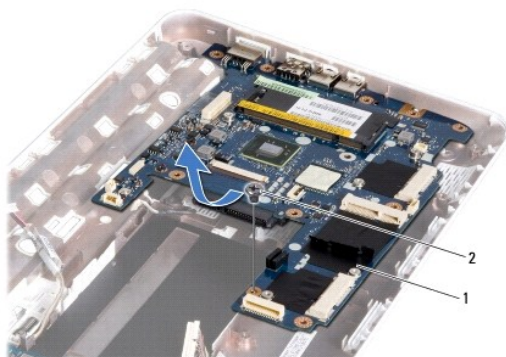
Wyjmowanie płyty systemowej

1. Postępuj zgodnie z procedurami opisanymi w [Zanim zaczniesz](#).
2. Wyjmij kartę lub zaślepkę zainstalowane w gnieździe czytnika kart pamięci 3 w 1.
3. Wyjmij baterię (zobacz [Wyjmowanie baterii](#)).
4. Wymontuj klawiaturę (zobacz [Wyjmowanie klawiatury](#)).
5. Wymontuj zespół dysku twardego (zobacz [Wyjmowanie zespołu dysku twardego](#)).
6. Wymontuj zespół podparcia dłoni (zobacz [Wyjmowanie zespołu podparcia dłoni](#)).
7. Wyjmij kartę Bluetooth™ (zobacz [Wyjmowanie karty Bluetooth](#)).
8. Wymontuj radiator procesora (zobacz [Wyjmowanie radiatora procesora](#)).
9. Wyjmij karty Mini-Card (zobacz [Wyjmowanie kart Mini-Card](#)).
10. Wyjmij kartę akceleratora wideo (zobacz [Wyjmowanie karty akceleratora wideo](#)).
11. Zdejmij pokrywę zawiasów (zobacz [Wyjmowanie pokrywy zawiasów](#)).
12. Wymontuj zespół wyświetlacza (zobacz [Wyjmowanie zespołu wyświetlacza](#)).
13. Wyjmij prawy wspornik obudowy (zobacz [Wyjmowanie prawego wspornika obudowy](#)).
14. Odłącz kabel zasilacza sieciowego, kabel płytki na kartę SIM i kabel płyty we/wy od złączy na płycie systemowej.



| | | | |
|---|------------------------|---|----------------------------------|
| 1 | złącze kabla zasilacza | 2 | złącze kabla płytki na karty SIM |
| 3 | kabel płyty we/wy | | |

15. Wymontuj głośniki (zobacz [Wymowanie głośników](#)).
16. Wykręć wkręt mocujący płytę systemową do podstawy komputera.




| | | | |
|---|-----------------|---|-------|
| 1 | płyta systemowa | 2 | wkręt |
|---|-----------------|---|-------|

17. Ostrożnie wyciągnij złącza z gniazd na płycie systemowej i wyjmij płytę systemową z podstawy komputera.
18. Odwróć płytę systemową.
19. Wyjmij baterię pastylkową (zobacz [Wymowanie baterii pastylkowej](#)).


Wymiana płyty systemowej

1. Postępuj zgodnie z procedurami opisanymi w [Zanim zaczniesz](#).
2. Zainstaluj baterię pastylkową (zobacz [Wymiana baterii pastylkowej](#)).
3. Odwróć płytę systemową.
4. Wyrównaj złącza na płycie systemowej z gniazdami na podstawie komputera i umieść płytę w podstawie komputera.

5. Wkręć wkręt mocujący płytę systemową do podstawy komputera.
6. Zainstaluj głośniki (zobacz [Wymiana głośników](#)).
7. Podłącz kabel zasilacza sieciowego, kabel płytki na kartę SIM i kabel płyty we/wy do złączy na płycie systemowej.
8. Zainstaluj prawy wspornik obudowy (zobacz [Wymiana prawego wspornika obudowy](#)).
9. Zainstaluj zespół wyświetlacza (zobacz [Wymiana zespołu wyświetlacza](#)).
10. Zamontuj pokrywę zawiasów (zobacz [Wymiana pokrywy zawiasów](#)).
11. Zainstaluj kartę akceleratora wideo (zobacz [Wymiana karty akceleratora wideo](#)).
12. Zainstaluj karty Mini-Card (zobacz [Wymiana kart Mini-Card](#)).
13. Zainstaluj radiator procesora (zobacz [Wymiana radiatora procesora](#)).
14. Zainstaluj kartę Bluetooth (zobacz [Wymiana karty Bluetooth](#)).
15. Zainstaluj zespół podparcia dłoni (zobacz [Wymiana zespołu podparcia dłoni](#)).
16. Zainstaluj zespół dysku twardego (zobacz [Wymiana zespołu dysku twardego](#)).
17. Zainstaluj klawiaturę (zobacz [Wymiana klawiatury](#)).
18. Zainstaluj baterię (zobacz [Wymiana baterii](#)).
19. Zainstaluj karty usunięte z gniazda czytnika kart pamięci 3 w 1.

 **PRZESTROGA:** Przed włączeniem komputera należy przykręcić wszystkie wkręty i sprawdzić, czy żadne nieużywane wkręty nie pozostały wewnątrz komputera. Pomińnięcie tej czynności może spowodować uszkodzenie komputera.

20. Włącz komputer.

 **UWAGA:** Po zainstalowaniu nowej płyty systemowej wprowadź kod Service Tag komputera w systemie BIOS nowej płyty.

21. Wprowadź znacznik serwisowy (zobacz [Wprowadzanie numeru seryjnego w systemie BIOS](#)).

Wprowadzanie numeru seryjnego w systemie BIOS


1. Podłącz zasilacz do komputera i sprawdź, czy bateria jest prawidłowo zainstalowana.
2. Włącz komputer.
3. Naciśnij klawisz <F2> podczas testu POST, aby przejść do programu konfiguracji systemu.
4. Na karcie Security (Zabezpieczenia) wprowadź kod Service Tag (znacznik serwisowy) w polu **Set Service Tag** (Ustaw kod Service Tag).

[Powrót do spisu treści](#)

[Powrót do spisu treści](#)

Instrukcja serwisowa Dell™ Inspiron™ 1012

Uwagi, przestrogi i ostrzeżenia

 **UWAGA:** Sekcja UWAGA wskazuje na ważną informację, która pozwala lepiej wykorzystać posiadany komputer.

 **PRZESTROGA:** Sekcja PRZESTROGA wskazuje na możliwość uszkodzenia sprzętu lub utraty danych w razie nieprzestrzegania instrukcji.

 **OSTRZEŻENIE:** Sekcja OSTRZEŻENIE informuje o sytuacjach, w których występuje ryzyko uszkodzenia sprzętu, obrażeń ciała lub śmierci.

Informacje zawarte w tym dokumencie mogą zostać zmienione bez uprzedzenia.
© 2010 Dell Inc. Wszelkie prawa zastrzeżone.

Powielanie dokumentu w jakikolwiek sposób bez pisemnej zgody firmy Dell Inc. jest surowo zabronione.

Znaki towarowe użyte w tekście: *Dell*, logo *DELL* i *Inspiron* są znakami towarowymi firmy Dell Inc.; *Bluetooth* jest zarejestrowanym znakiem towarowym firmy Bluetooth SIG i jest wykorzystywany przez firmę Dell na podstawie licencji; *Microsoft* i *Windows* są znakami towarowymi lub zarejestrowanymi znakami towarowymi firmy Microsoft Corporation w USA i/lub innych krajach.

Tekst może zawierać także inne znaki towarowe i nazwy towarowe, odnoszące się do podmiotów posiadających prawa do tych znaków i nazw lub do ich produktów. Firma Dell Inc. nie roci sobie żadnych praw do znaków i nazw towarowych innych niż jej własne.

Styczeń 2010 Wer. A00

[Powrót do spisu treści](#)

[Powrót do spisu treści](#)

Moduł panelu dotykowego

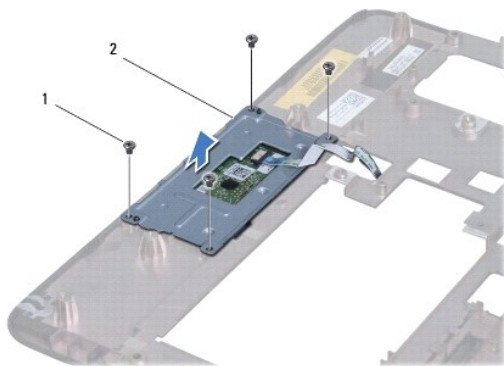
Instrukcja serwisowa Dell™ Inspiron™ 1012

- [Wymywanie modułu panelu dotykowego](#)
- [Wymiana modułu panelu dotykowego](#)

- ⚠ OSTRZEŻENIE:** Przed przystąpieniem do wykonywania czynności wymagających otwarcia obudowy komputera należy zapoznać się z instrukcjami dotyczącymi bezpieczeństwa dostarczonymi z komputerem. Więcej informacji o zasadach bezpieczeństwa znajduje się na stronie dotyczącej **przestrzegania przepisów pod adresem www.dell.com/regulatory_compliance**.
- ⚠ PRZESTROGA:** Aby uniknąć wyładowania elektrostatycznego, należy odprowadzać ładunki z ciała za pomocą opaski uziemiającej zakładanej na nadgarstek lub dotykając co pewien czas nielakierowanej metalowej powierzchni (np. złącza w komputerze).
- ⚠ PRZESTROGA:** Komputer może naprawiać tylko przeszkolony pracownik serwisu. Uszkodzenia wynikające z napraw serwisowych nieautoryzowanych przez firmę Dell™ **nie są** objęte gwarancją.
- ⚠ PRZESTROGA:** Aby uniknąć uszkodzenia płyty systemowej, przed rozpoczęciem pracy wewnątrz komputera należy **wyjąć główną baterię** (zobacz [Wymywanie baterii](#)).

Wymywanie modułu panelu dotykowego

1. Postępuj zgodnie z procedurami opisanymi w [Zanim zaczniesz](#).
2. Wyjmij baterię (zobacz [Wymywanie baterii](#)).
3. Wymontuj klawiaturę (zobacz [Wymywanie klawiatury](#)).
4. Wymontuj zespół dysku twardego (zobacz [Wymywanie zespołu dysku twardego](#)).
5. Wymontuj zespół podparcia dłoni (zobacz [Wymywanie zespołu podparcia dłoni](#)).
6. Odwróć zespół podparcia dłoni i wykręć cztery wkręty mocujące moduł panelu dotykowego do zespołu podparcia dłoni.




| | | | |
|---|------------|---|-------------------------|
| 1 | wkręty (4) | 2 | moduł panelu dotykowego |
|---|------------|---|-------------------------|

7. Wyjmij moduł panelu dotykowego z zespołu podparcia dłoni.

Wymiana modułu panelu dotykowego

1. Postępuj zgodnie z procedurami opisanymi w [Zanim zaczniesz](#).
2. **Wyrównaj** moduł panelu dotykowego z wypustkami ustalającymi na zespole podparcia dłoni. Wkręć cztery wkręty mocujące moduł panelu dotykowego do zespołu podparcia dłoni.

3. Zainstaluj zespół podparcia dłoni (zobacz [Wymiana zespołu podparcia dłoni](#)).
4. Zainstaluj zespół dysku twardego (zobacz [Wymiana zespołu dysku twardego](#)).
5. Zainstaluj klawiaturę (zobacz [Wymiana klawiatury](#)).
6. Zainstaluj baterię (zobacz [Wymiana baterii](#)).

 **PRZESTROGA:** Przed włączeniem komputera należy przykręcić wszystkie wkręty i sprawdzić, czy żadne nieużywane wkręty nie pozostały wewnątrz komputera. Pominięcie tej czynności może spowodować uszkodzenie komputera.

[Powrót do spisu treści](#)

[Powrót do spisu treści](#)

Karta akceleratora wideo

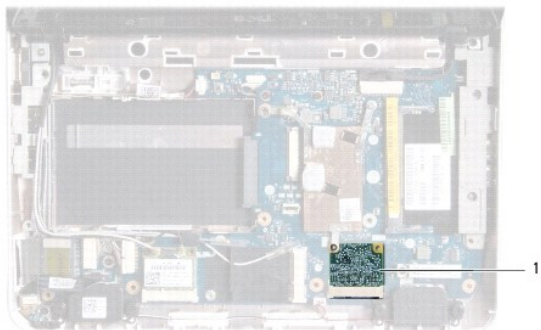
Instrukcja serwisowa Dell™ Inspiron™ 1012

- [Wymywanie karty akceleratora wideo](#)
- [Wymiana karty akceleratora wideo](#)

- ⚠ OSTRZEŻENIE:** Przed przystąpieniem do wykonywania czynności wymagających otwarcia obudowy komputera należy zapoznać się z instrukcjami dotyczącymi bezpieczeństwa dostarczonymi z komputerem. Więcej informacji o zasadach bezpieczeństwa znajduje się na stronie dotyczącej **przestrzegania przepisów pod adresem www.dell.com/regulatory_compliance**.
- ⚠ PRZESTROGA:** Aby uniknąć wyładowania elektrostatycznego, należy odprowadzać ładunki z ciała za pomocą opaski uziemiającej zakładanej na nadgarstek lub dotykając co pewien czas nielakierowanej metalowej powierzchni (np. złącza w komputerze).
- ⚠ PRZESTROGA:** Komputer może naprawiać tylko przeszkolony pracownik serwisu. Uszkodzenia wynikające z napraw serwisowych nieautoryzowanych przez firmę Dell™ nie są objęte gwarancją.
- ⚠ PRZESTROGA:** Aby uniknąć uszkodzenia płyty systemowej, przed rozpoczęciem pracy wewnątrz komputera należy **wyjąć główną baterię** (zobacz [Wymywanie baterii](#)).
- ⚠ UWAGA:** Firma Dell nie gwarantuje, że stosowane karty akceleratora wideo będą pasowały do tego komputera i nie zapewnia dla nich pomocy technicznej.
- ⚠ UWAGA:** W zależności od konfiguracji zakupionego komputera w gnieździe karty akceleratora wideo może być zainstalowana karta akceleratora wideo.

Wymywanie karty akceleratora wideo

1. Postępuj zgodnie z procedurami opisanymi w [Zanim zaczniesz](#).
 2. Wymij baterię (zobacz [Wymywanie baterii](#)).
 3. Wymontuj klawiaturę (zobacz [Wymywanie klawiatury](#)).
 4. Wymontuj zespół dysku twardego (zobacz [Wymywanie zespołu dysku twardego](#)).
 5. Wymontuj zespół podparcia dłoni (zobacz [Wymywanie zespołu podparcia dłoni](#)).
 6. Wymontuj radiator procesora (zobacz [Wymywanie radiatora procesora](#)).
- ⚠ PRZESTROGA:** Gdy karta akceleratora wideo znajduje się poza obudową komputera, należy ją przechowywać w ochronnym opakowaniu antystatycznym. Więcej informacji można znaleźć w rozdziale „Ochrona przed wyładowaniami elektrostatycznymi” w informacjach dotyczących bezpieczeństwa dostarczonych z komputerem.
7. Wymij kartę akceleratora wideo z gniazda na płycie systemowej.




| | |
|---|--------------------------|
| 1 | karta akceleratora wideo |
|---|--------------------------|

Wymiana karty akceleratora wideo

1. Postępuj zgodnie z procedurami opisanymi w [Zanim zaczniesz](#).
2. Wyjmij nową kartę akceleratora wideo z opakowania.


 **PRZESTROGA:** Aby włożyć kartę do złącza, należy ją mocno i równomiernie nacisnąć. W przypadku użycia nadmiernej siły można zniszczyć złącze.

 **PRZESTROGA:** Budowa złącza uniemożliwia nieprawidłowe włożenie karty. W przypadku wyczucia oporu należy sprawdzić złącza na karcie oraz na płycie systemowej i prawidłowo ustawić kartę.

3. Włóż złącze karty akceleratora wideo pod kątem 45 stopni do gniazda na płycie systemowej.
4. Wciśnij drugi koniec karty akceleratora wideo do gniazda na płycie systemowej i zainstaluj radiator procesora (zobacz [Wymiana radiatora procesora](#)).
5. Zainstaluj zespół podparcia dłoni (zobacz [Wymiana zespołu podparcia dłoni](#)).
6. Zainstaluj zespół dysku twardego (zobacz [Wymiana zespołu dysku twardego](#)).
7. Zainstaluj klawiaturę (zobacz [Wymiana klawiatury](#)).
8. Zainstaluj baterię (zobacz [Wymiana baterii](#)).

 **PRZESTROGA:** Przed włączeniem komputera należy przykręcić wszystkie wkręty i sprawdzić, czy żadne nieużywane wkręty nie pozostały wewnątrz komputera. Pominięcie tej czynności może spowodować uszkodzenie komputera.

9. Zainstaluj wymagane sterowniki i oprogramowanie narzędziowe w komputerze. Aby uzyskać więcej informacji, należy zapoznać się z *Przewodnikiem po technologiach firmy Dell*.

 **UWAGA:** Jeśli instalowana karta akceleratora wideo pochodzi z innego źródła niż firma Dell, należy zainstalować odpowiednie sterowniki i programy narzędziowe. Więcej informacji o sterownikach można znaleźć w *Przewodniku po technologiach firmy Dell*.

[Powrót do spisu treści](#)